

Empaques y embalajes. Preparación de la carga.

Informe de pérdida
Transporte de Mercancías

La adecuada preparación de la carga para el transporte, reduce riesgos por pérdidas, daños, robos, optimiza la utilización de las unidades de carga y elimina los costos innecesarios de transporte. Se conceptúa que en el transporte internacional, más o menos el 80% de las pérdidas se pueden prevenir con un embalaje adecuado dependiendo el medio de transporte, cerca del 45% de esas pérdidas se dan por un inadecuado control y manejo de la carga. Al momento de seleccionar el empaque y embalaje de la mercancía, es importante tener en cuenta que la mercancía desde el mismo momento que sale de las bodegas del fabricante, hasta llegar a las bodegas del comprador, es sometida a una serie de impactos, choques, cambios bruscos de temperatura, presión de las cargas adyacentes, presión de los mismo amarres, manipulación mecánica y manual. En el transporte Marítimo: Ondulaciones, Balanceos, Impacto por oleaje, Temperaturas extremas. En el transporte Aéreo: Aceleración y desaceleración, Turbulencias, altura y presión atmosférica, cambios bruscos de temperatura. En los transporte Terrestre: Aceleración y frenadas, choques y vibraciones, balanceos bruscos en curvas, carreteras en malas condiciones.

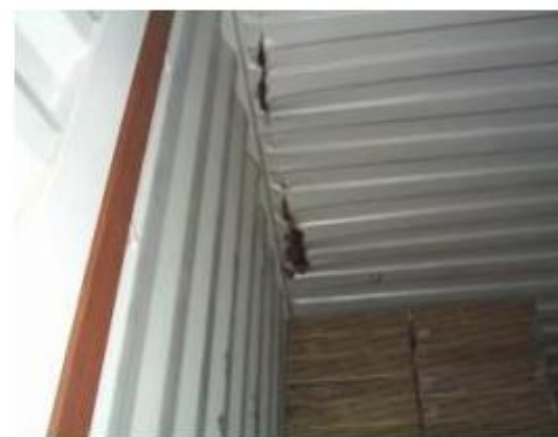
Circunstancias

Sin referirnos a una situación específica, el propósito de Allianz consiste en la búsqueda permanente de minimizar y prevenir las pérdidas ocasionadas por deficiencia en el material de empaque y embalaje inadecuado. Al seleccionar el empaque y embalaje de la mercancía, es importante tener definido el medio de transporte y las condiciones climatológicas a las cuales será sometida la carga durante el transporte.

Descripción de la pérdida

Podemos mencionar que las pérdidas se pueden presentar de cualquier modo o características, donde encontramos daños por humedad, pérdida de contenido, roturas y averías, saqueo de mercancía, contaminación de productos, entre otros.

Abajo se encuentran algunas imágenes correspondientes a pérdidas y daños, ocasionados por deficiencia de empaque y mal embalaje de la carga.



Alcance de la Reparación

Si el empaque de la mercancía y el embalaje no son adecuadamente seleccionados, las pérdidas pueden ser incalculables, y porque no mencionarlo irreparable.

Causa(s) de la Pérdida

Las causas de las novedades se centralizan en la deficiencia del material de empaque, por la selección de empaque inadecuado o los malos embalajes que se pueden presentar al momento de realizar un despacho.

Comentarios y Recomendaciones

Empaques Exteriores.

CAJAS DE CARTON: Por muchos años, la caja de fibra de cartón se ha convertido en el empaque exterior más utilizado en el comercio internacional. Por su costo económico, peso liviano, resistente a las dificultades normales para proteger su contenido contra los riesgos de pérdidas y daños durante el transporte. Existen varios tipos de fibra de cartón, dependiendo el medio de transporte y producto a transportar.

Para el comercio internacional, se recomienda. Nunca utilizar una caja de cartón corrugado con una resistencia a reventar menor de 19 kilos por centímetro cuadrado. Nunca sobre cargar las cajas de acuerdo a las especificaciones del fabricante, las cajas deben ser llenas. Ens.

Totalidad para que el contenido ayude a sobre llevar el peso con las paredes de las cajas, de no ser así, las cajas deben ser suficientemente a la compresión para evitar reventaduras al quedar apiladas en las hileras inferiores. Las cajas deben ser impermeabilizadas respectivamente dependiendo las propiedades giroscópicas y características químicas y físicas del contenido.

GUCALES DE MADERA: Existen dos tipos de huacales, el tipo abierto o esqueleto y el tipo cerrado, ambos tipos dependen de un marco bien construido en madera, los dos requieren de reforzamiento diagonal para mantener la rigidez, téngase presente que el forro o recubrimiento en los huacales cerrados, es únicamente para proteger al contenido de los elementos.

Los huacales deben ser utilizados cuando el contenido es virtualmente indestructible y el embalaje se utiliza únicamente para facilitar la manipulación. Sirve también para consolidar cajas de fibra de cartón para evitar aplastamientos.

CAJAS DE MADERA: Se diferencian de los huacales de madera, debido a que estas cuentan únicamente con la estructura fabricada con listones y revestimiento con madera laminada, su poco peso y relativa resistencia la convierten en un empaque llamativo y muy utilizado en el comercio internacional, sirva para transportar mercancía altamente delicada, especialmente cuando se trata de accesorios pequeños, piezas y repuesto despachados a granel, así mismo para movilizar mercancía con alto riesgo de saqueo como son accesorios de computación y telecomunicaciones. Este empaque siempre debe ser reforzado con flejes en los extremos abrazando las caras superiores e inferiores, colocar los flejes también cruzados, si el peso es superior a 110 kilos añada flejes intermedios.

TAMBORES DE FIBRA: El tambor de fibra ha ganado importancia en el comercio internacional, especialmente cuando se trata de transportar productos pulverizados, reúne casi todas las características ideales para proteger el contenido ante las inclemencias de la manipulación y almacenamiento durante el transporte. Es importante tener en cuenta que se debe sacar todo el aire del material durante la operación de llenado, se recomienda que sean embalados sobre estibas para facilitar su manipulación.

BOLSAS O SACOS DE PLIEGOS MÚLTIPLES: Este tipo de empaques se ha popularizado para los

embarques de productos en polvo, granulados y en terrones, particularmente para productos químicos. Es un recipiente flexible fabricado con pliegos entre dos y seis capas de papel Kraft de servicio pesado. Para mayor resistencia deben ser hechos con revestimientos especiales, impregnados, o aun con capas de bramante para mayor protección al contenido, también deben ser reforzados con material plástico como medida de protección contra el agua y la humedad.

Con este tipo de empaque siempre habrá un poco de derrame de contenido en el sellado, existen varios tipos de bolsas, sin embargo los más comunes son las de fondo pegado con engrudo, las de fondo cerrado y boca abierta y las válvula pegada o cosida. No importa cual sea el tipo seleccionado, este tipo de empaque no es recomendable para transportar productos en el comercio internacional. Si su decisión es utilizarlo se recomienda que la bolsa llena no supere los 22.5 kilos.

ROLLOS O BOBINAS: Existen materiales que por sus características físicas deben ser movilizados en forma de rollos o bobinas, esto requiere de una protección externa suficiente para evitar daños en el contenido. Adicionalmente se recomienda que los productos que por su naturaleza deban ser enrollados, al momento de transportarlos es necesario unificarlos sobre bases de madera, lo anterior para proteger sus bordes y costados, además se facilita la manipulación.

Embalajes:

Cumple un papel fundamental al momento de transportar mercancías, de la misma manera que los empaques, es importante tener definido el medio de transporte al momento de elegir el embalaje. Si el transporte se realizara vía marítima, el embalaje más común es el contenedor metálico, es considerado uno de los medios de embalajes que mayor seguridad brinda a la carga durante el transporte, sin embargo se requiere de algunos parámetros importantes para preservar el buen estado de la mercancía. El uso del contenedor hasta la bodega final de la mercancía, minimiza los riesgos por saqueo de mercancía, abolladuras y daños por manipulación de la carga.

También existen los contenedores para carga aérea, las aerolíneas promueven el uso de contenedores intermodulares, son varias las razones para promoverlos.

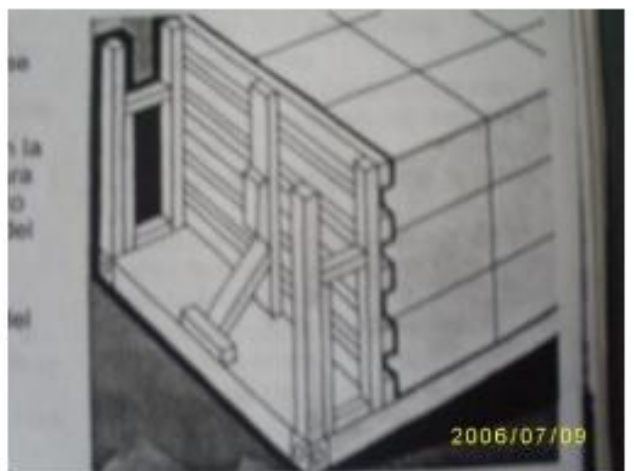
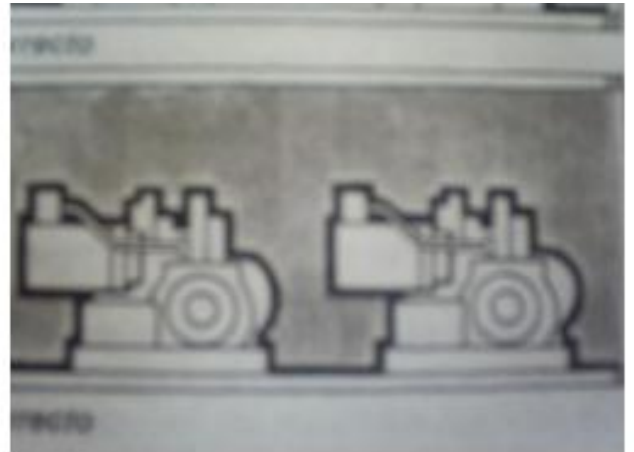
El contenedor reduce el número de bultos individuales en el momento de ser manipulados en los terminales. Reduce los riesgos por hurto y saqueo. Agiliza la carga y descarga de las aeronaves. Aprovechan al máximo la manipulación con medios mecánicos.

Palatización de la Carga. Se trata de unificar uno o más bultos sobre una misma base de madera y fijación de la carga a la misma, al igual que los contenedores reduce el número de bultos en los terminales, reduce los riesgos por hurtos y permite una pronta detección del mismo, agiliza los procesos de cargues y descargues, facilita la manipulación con medios mecánicos. Sin embargo un palets, no debe superar los 1.000 kilos.

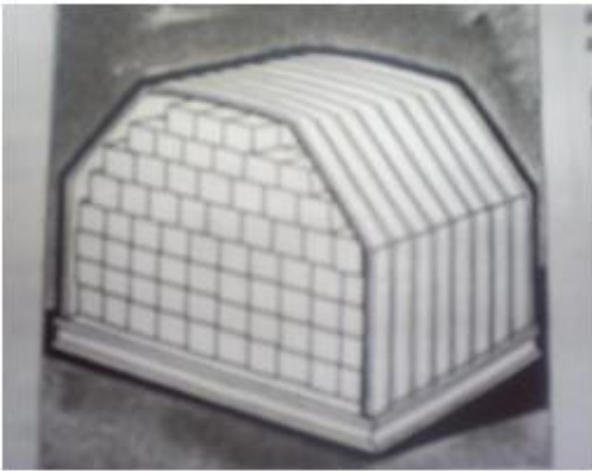
Cuando la carga es paletizada con el fin de remontarla una sobre otra, estas mismas deben estar provistas de ángulos protectores de bordes y capa protectora en la parte superior, nunca se debe exceder el peso para evitar aplastamiento de las cajas o bultos de la parte inferior.

Carga Suelta. Se denomina cuando la mercancía cuenta únicamente con el empaque exterior como medio de protección, se debe utilizar únicamente cuando el medio de transporte es terrestre o aéreo, cuando el transportes se realiza vía marítima la carga suelta se debe despachar únicamente utilizando cajas o huacales de madera.

Cuando el despachador decide enviar la mercancía como carga suelta utilizando cajas de cartón, debe seleccionar siempre cajas fabricadas con Fibra Corrugada de lamina doble o triple, las tapas deben ser engrapadas o pegadas con un adhesivo resistente al agua y aplicado en toda el área de contacto entre las tapas y para mayor protección sellar las orillas con cintas adhesivas impermeable.



EN LAS IMAGENES ANTERIORES, RELACIONAMOS ALGUNOS ASPECTO IMPORTANTE AL MOMENTO DE EMBALAR MERCANCIA EN CONTENEDORES, IMPORTANTE LA DISTRIBUCION DEL PESO, BLOQUEO DE LA CARGA Y ASEGURAMIENTO INTERNO, AL MOVILIZAR AUTOMOTORES LA MERCANCIA NO DEBE SER REMONTADA A MAS DE UN NIVEL CONSIDERANDO QUE SE PIERDE ESTABILIDAD POR LAS RUEDAS. MERCANCIA PREPARADA PERA TRANSPORTE

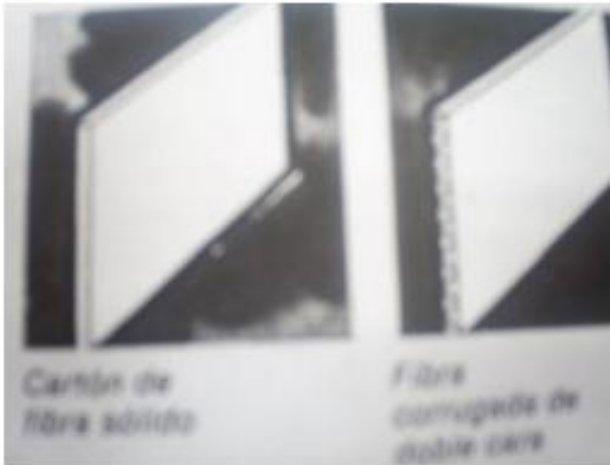
MARITIMO

ARRIBA SE OBSERVAN IMÁGENES DE ALGUNOS TIPOS DE EMBALJES, RECOMENDADOS AL MOMENTO DE REALIZAR DESPACHOS DE MERCANCIA VIA AEREA, ES IMPORTANTE PALETIZAR LA CARGA PARA DISMINUIR EL RIESGO DE DAÑOS POR MANIPULACION Y SAQUEO DE MERCANCIA. DE IGUAL FORMA LA CARGA UNIFICADA FACILITA LA MANIPULACION CON MEDIOS MECANICOS.

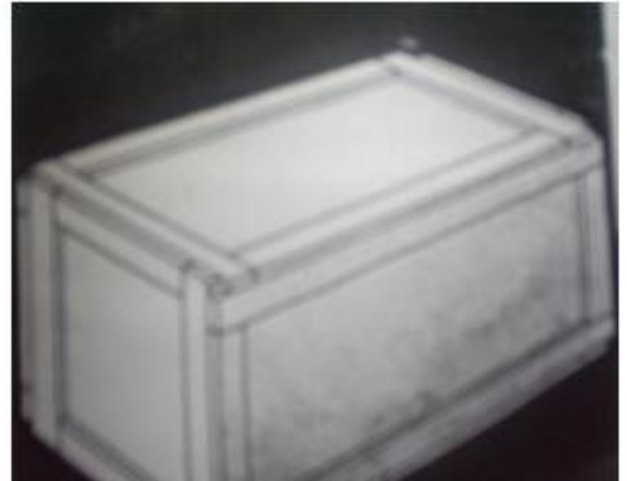


EMPAQUES IDEALES PARA MOVILIZAR MERCANCIA EN POLVO, GRANULADA, TERRONES, A LA IZQUIERDA TENEMOS EL TAMBOR DE FIBRA CON AROS DE LAMINA Y SELLOS DE SEGURIDAD LO CONBIERTEN EN UN EMPAQUE CASI HERMETICO SOBRE TODO SI SE TRATA DE TRANSPORTAR QUIMICOS. A LA DERECHA OBSERVAMOS LAS BOLSAS DE CAPAS MULTIPLES, CONSIDERADO UN EMPAQUE FLEXIBLE Y LIVIANO, POR ESTAR CONSTITUIDO DE PAPEL, SE TORNA DEMACIADO FRAGIL A LA MANIPULACION. NO ES RECOMENDABLE PARA EL COMERCIO INTERNACIONA.

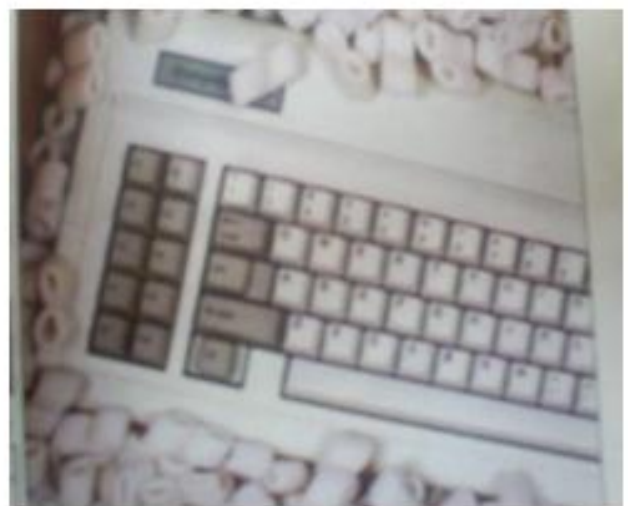




ES IMPORTANTE TENER EN CUENTA LAS CAPAS O FORMACION DEL CORRUGADO AL MOMENTO DE ELEGIR UNA CAJA, SI LA MERCANCIA ES DESPACHADA COMO CARGA SUELTA, LAS CAJAS DEBEN ESTAR FABRICADAS MINIMO CON FIBRA DE CORRUGADO LAMINA DOBLE.



CUANDO SE TRATA DE MOVILIZAR OBJETOS DE GRAN PESO Y VOLUMEN, SE RECOMIENDAN LOS HUACALES ABIERTOS Y LAS CAJAS DE MADERA RUSTICA, POR SUS ESTRUCTURAS SON RESISTIBLES AL PESO DEL CONTENIDO Y MANIPULACION.



CUANDO SE TRATA DE EMPACAR PRODUCTOS FRAGILES Y DELICADOS, EXISTE UN GRAN NUMERO DE MATERIAL DE RELLENO QUE SE DEBE UTILIZAR COMO PROTECCION EN EL INTERIOR DEL EXPAQUE EXTERNO, ES IMPORTANTE QUE LA MERCANCIA QUEDE COMPLETAMENTE AISLADA EN TODAS LAS DIRECCIONES.

La Información aquí contenida es de propiedad de Allianz S.A. y su reproducción no se encuentra autorizada; para recibir una copia de este Informe de Pérdidas.

Por favor escribir un e-mail a: transportes@allianz.co