



Nuestra Gestión Climática Colombia 2023

TCFD

Task Force on Climate Related
Financial Disclosures

Seguro estamos.

[allianz.co](https://www.allianz.co)

Tabla de contenido

Resumen	3	2.3.1 Impacto en nuestro negocio	14	4. Métricas y objetivos	30
Mensaje de nuestro CEO	3	2.3.2 Riesgos asociados al cambio climático	15	4.1 Métricas de la operación	31
Nuestros indicadores del cambio climático	4	2.3.3 Evaluación cualitativa de riesgos del cambio climático	15	4.2 Métricas de impacto de nuestras Inversiones	32
Acerca del TCFD	5	2.3.4 Oportunidades del cambio climático	20	4.3 Metas Grupo Allianz	32
Nuestro modelo climático	6	2.3.5 Resiliencia de la estrategia frente a los riesgos del cambio climático	22	Retos: ¿Para dónde vamos?	34
1. Gobernanza	7	2.3.6 Escenarios de cambio climático del Grupo Allianz	23	Anexos	35
1.1 Supervisión de la Junta Directiva	8	3. Gestión de riesgos	25	Tabla de cumplimiento marco TCFD	36
1.2 Rol de la Gerencia	8	3.1 Proceso de identificación y evaluación de riesgos y oportunidades relacionados con el cambio climático	26	Glosario	37
1.3 Estructura de Gobierno climático y logros 2023	9	3.2 Proceso para gestionar los riesgos y oportunidades del clima	28	Índice de gráficos	38
1.4 Líneas de defensa	10	3.3 Integración del cambio climático en el marco de gestión de riesgos Grupo Allianz	28	Índice de tablas	38
1.5 Otras áreas involucradas en la gobernanza climática de Allianz	10				
1.6 Desarrollos regulatorios	11				
2. Estrategia	12				
2.1 Pilares de nuestra estrategia sostenible y climática	13				
2.2 Alineación con los ODS	14				
2.3 Cambio climático: riesgos y oportunidades	14				

Mensaje de nuestro CEO



En un mundo donde el cambio climático plantea retos sin precedentes, **en Allianz estamos comprometidos a liderar el camino hacia un futuro más sostenible, saludable y seguro para las generaciones presentes y futuras.**

Por eso, como aseguradora sostenible, inversionista responsable, compañía confiable, buen empleador y ciudadano comprometido, nos enorgullece presentar

nuestro primer informe **TASK FORCE ON CLIMATE RELATED FINANCIAL DISCLOSURES – TCFD**, un testimonio del compromiso de Allianz Colombia con la gestión climática y la sostenibilidad, que revela nuestra gobernanza, estrategia, metas y objetivos relacionados con los riesgos y oportunidades derivados del clima.

Somos conscientes que el sector asegurador está expuesto a múltiples amenazas ocasionadas por el cambio climático en nuestras operaciones e inversiones. No obstante, como expertos en la gestión del riesgo, abordamos este reto como una oportunidad inmejorable para ayudar a nuestros clientes y la sociedad entera a adaptarse a esta nueva coyuntura climática y mitigar sus efectos, por medio de la integración de la gestión del riesgo climático en nuestra estrategia corporativa.

En línea con lo anterior, **en Allianz hemos estructurado y formalizado una sólida gobernanza climática**, a partir de la definición de roles y responsabilidades y, también, a través de la capacitación continua en la gestión de riesgos y oportunidades climáticas a más de 200 de nuestros empleados, incluyendo a los miembros del Comité Ejecutivo y la Junta Directiva.

En lo que respecta a nuestra estrategia, consideramos el cambio climático como uno de los pilares fundamentales de una gestión sostenible. Por eso, **nuestro enfoque se basa en anticipar los riesgos asociados al cambio climático, velar por el bienestar de nuestros clientes y fomentar una transición hacia una economía baja en carbono**, mientras trabajamos en la identificación y desarrollo de soluciones sostenibles que fomenten la resiliencia y la adaptación a este nuevo escenario.

En el ámbito de la gestión de riesgos, hemos realizado una evaluación cualitativa de los factores climáticos en nuestras principales áreas de negocio, inversiones y operaciones; identificando el potencial impacto del cambio climático y estableciendo procesos y controles en la gestión de riesgos en áreas susceptibles de mejora.

También hemos logrado una **reducción del 19% en nuestra huella de carbono por empleado** respecto a 2021 y estamos en proceso de transición hacia una flota de vehículos híbridos y eléctricos proyectada al año 2030.

Nuestro objetivo es claro: ser la mejor, más confiable y sostenible aseguradora del país. Para ello, el año 2023 marca el comienzo de una gestión más enfocada en el cambio climático, cuyo protagonismo seguirá creciendo en el futuro inmediato para lograr las ambiciosas metas de descarbonización que nos hemos planteado.

En Allianz aspiramos a ser un auténtico catalizador del cambio, anticipádonos a las regulaciones y superando las expectativas de nuestros inversionistas, empleados y clientes. Esperamos que disfruten la lectura de este informe, que representa nuestro más firme compromiso por un futuro sostenible y seguro para todas las personas.

Cordialmente,

Miguel Córdoba
CEO - Allianz Colombia

Nuestros indicadores del cambio climático



Nuestros indicadores Allianz Colombia Acciones clave en la operación 2023		
 <p>0,3 tCO₂e por empleado Emisiones totales de GEI por empleado.</p>	 <p>El 100% de la energía que consumimos viene de fuentes renovables.</p>	
 <p>2,8 Gigajulios por empleado Redujimos en 60% el consumo de energía por empleado respecto a 2019.</p>	<p>0,3 tCO₂e Emisiones de GEI por viajes de empleados.</p> 	
<p>9,73 gramos por Póliza Consumo de papel.</p> 	<p>2,18 m³ por empleado Consumo de agua.</p> 	<p>8,99 kg de residuos por empleado.</p> 
 <p>12 vehículos híbridos en la flota de Allianz.</p>	<p>Peritación virtual + del 80% de nuestras valoraciones en motor se realizan de manera virtual.</p>	<p>Porcentaje de reparabilidad de 37,9% frente a cambio de repuestos nuevos en motor.</p> 
 <p>El 100% de nuestro portafolio de inversiones está descarbonizado con una puntuación de 5,38 en Generales y 5,18 en Vida de MSCI, frente a la ambición general del grupo que es de 3,4 en ambas categorías.</p>	<p>7.330 kg de residuos entregados a gestores de disposición de llantas, plástico, vidrio, chatarra y aluminio.</p> 	
Gobernanza		
<p>+ 200 empleados capacitados en cambio climático:</p> <ul style="list-style-type: none"> • 25 gerentes y directores. • 8 vicepresidentes + CEO. • 231 empleados. 	<p>Alineación de nuestra gobernanza, estrategia, gestión de riesgos y divulgación con las recomendaciones del Documento técnico de administración de riesgos y oportunidades climáticas para el sector asegurador.</p>	

Gráfica 1. Indicadores de Colombia del cambio climático

*Allianz Colombia está constituida por Allianz Seguros S.A., Allianz Seguros de Vida S.A., Allianz Colombia S.A., Allianz S.A.S. y Allianz Inversiones S.A.



Acercas del TCFD



El Grupo de Trabajo sobre Información Financiera Relacionada con el Clima (TCFD, por sus siglas en inglés), creado en 2015, es una entidad que promueve la transparencia en la divulgación de información financiera relacionada con el cambio climático.

El TCFD establece recomendaciones claras y basadas en el riesgo para que las empresas divulguen información consistente y relevante en cuatro áreas principales: **gobernanza, estrategia, gestión de riesgos, métricas y objetivos.**

Las recomendaciones del TCFD han sido ampliamente adoptadas a nivel internacional, convirtiéndose en un estándar esencial, debido a la creciente conciencia sobre la importancia de la divulgación climática y gestión de riesgos y oportunidades relacionados.

En Allianz Colombia seguimos las recomendaciones del TCFD, comprometiéndonos a adherirnos a sus principios para asegurar una divulgación de información financiera relacionada con el clima transparente y efectiva.

Gráfica 2. Áreas principales del TCFD.

Nuestro modelo climático

En línea con nuestro compromiso de ser agentes del cambio que deseamos ver en el mundo, también nos comprometemos a lograr emisiones netas cero en nuestras propias operaciones.

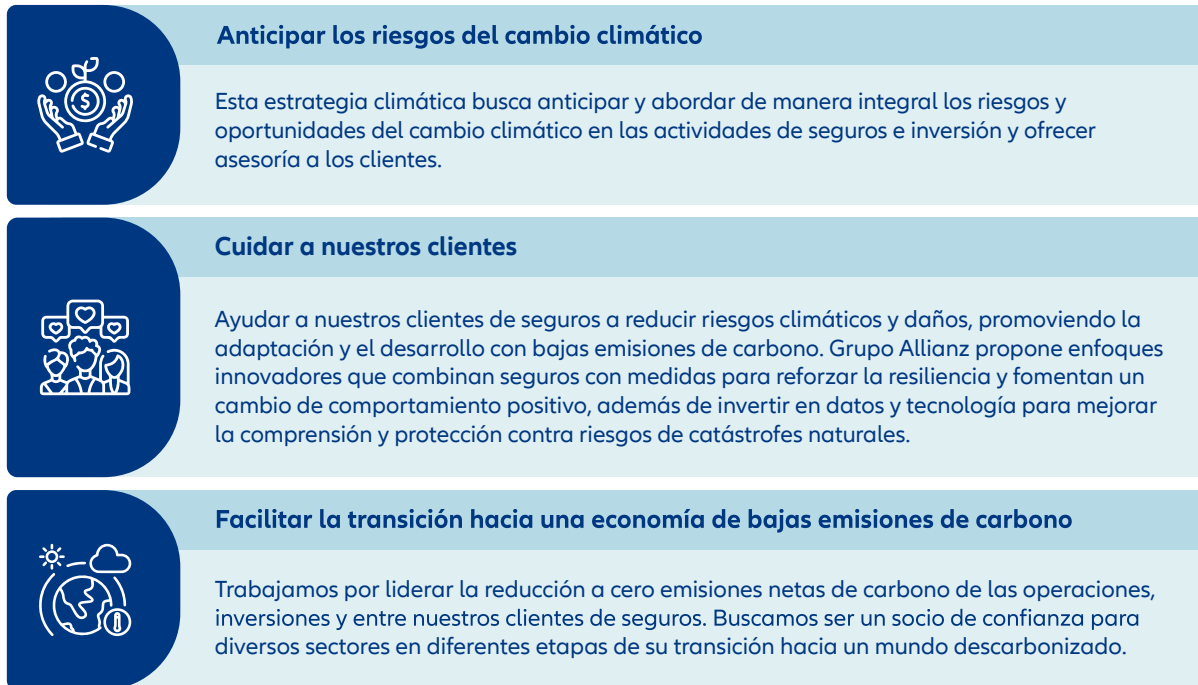
Como uno de los líderes globales en la industria de seguros e inversiones, estamos firmemente comprometidos con la reducción del calentamiento global y la promoción de una transición justa hacia un futuro de bajas emisiones de carbono.

Identificamos oportunidades para impulsar la descarbonización y fortalecer la resiliencia climática, y lo hacemos a través de nuestros recursos, alianzas estratégicas, experiencia e influencia en el mercado. Nuestra meta es convertirnos en un aliado de confianza de nuestros clientes de diversos sectores en su recorrido hacia un futuro de emisiones neto cero.

Estrategia de cambio climático del Grupo Allianz

Desde 2005, el Grupo Allianz ha contado con una **Estrategia de cambio climático** en constante evolución. Por tanto, estamos trabajando para alinearnos y estar a la vanguardia de los compromisos que tenemos desde nuestra Casa Matriz.

Esta estrategia se fundamenta en tres pilares que nos permitirán: **Anticipar, cuidar, y facilitar**.



Gráfica 3. Estrategia de Cambio Climático del Grupo Allianz

Gobernanza

1.

La frecuencia y severidad de los eventos climáticos extremos están en constante aumento. Nuestra misión es integrar la gestión del cambio climático mediante una gobernanza sólida y proactiva.

Estamos comprometidos con principios claros y transparentes de gobernanza. El capítulo de **Gobernanza** de este informe TCFD, revela cómo nuestra organización aborda la gestión de los riesgos y oportunidades relacionados con el clima. Entendemos que una gobernanza sólida constituye el fundamento sobre el cual basamos nuestras decisiones estratégicas y operativas, influyendo directamente en nuestra resiliencia climática y en la creación de valor a largo plazo.

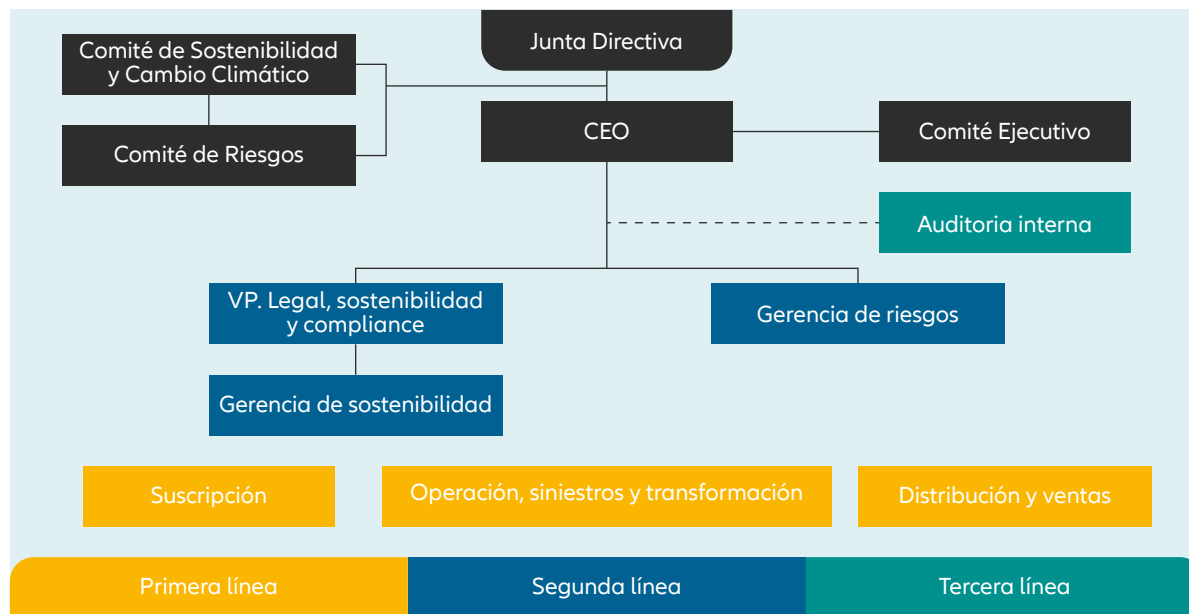
1.1 Supervisión de la Junta Directiva

La Junta Directiva de Allianz Colombia cuenta con un alto nivel de responsabilidad en la supervisión de riesgos y oportunidades climáticas. Sus tareas incluyen:

- Integrar los riesgos y oportunidades del cambio climático en la estrategia y el modelo de negocio.
- Supervisar el progreso de las metas y objetivos climáticos.
- Asignar los recursos físicos, humanos, económicos y tecnológicos necesarios para la gestión de los riesgos y oportunidades derivados del cambio climático.

La Junta Directiva debe designar un miembro independiente como champion climático, que deberá contar con experiencia en la gestión de riesgos y oportunidades del clima.

El Comité de Sostenibilidad y Cambio Climático de Allianz presenta a la Junta Directiva un informe sobre los riesgos y oportunidades relacionados



Gráfica 4. Estructura de gobernanza climática

con el clima, con el propósito de que se supervisen las metas y objetivos climáticos de la empresa. Existe un **Procedimiento de Gestión de Riesgos y Oportunidades Climáticas** alineado con la Política de Gobierno y Control de la Compañía. El ejercicio de identificación y análisis de riesgos y oportunidades se describe en los capítulos de **Estrategia y Gestión del Riesgo** de este informe.

1.2 Rol de la Gerencia

El Comité Ejecutivo, compuesto por el presidente y los vicepresidentes de Allianz Colombia, desempeña un papel esencial en el proceso de gobernanza climática.

Sus responsabilidades abarcan:

- Evaluar y supervisar los riesgos y oportunidades derivados del cambio climático presentados por el Equipo de Riesgos con el acompañamiento del Comité de Sostenibilidad y de Cambio Climático.
- Proponer, implementar y vigilar la incorporación de cuestiones climáticas en la estrategia, el modelo de negocio, la gestión de riesgos y el marco de apetito del riesgo de la organización.

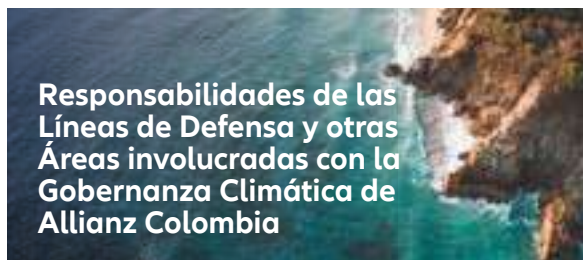
En 2023, hemos desarrollado nuestra estructura de gobernanza climática, como se ilustra en la gráfica 4.

1.3 Estructura de gobierno climático y logros 2023

Nuestra estructura de gobierno refleja la evolución constante y la creciente importancia de la divulgación climática, en armonía con la estrategia de sostenibilidad y manejo de riesgos climáticos del Grupo Allianz.

Gobierno corporativo	Roles y responsabilidades climáticos	Frecuencia	Logros 2023
Junta Directiva	Responsable de supervisar los riesgos y oportunidades relacionados con el clima.	Anual	Realizamos una sesión de inmersión sobre cambio climático y nombraremos para 2024 un miembro independiente de la Junta como champion climático.
Comité Ejecutivo	Responsable de la dirección estratégica de los riesgos y las oportunidades relacionados con el clima y también de informar a la Junta Directiva.	Anual	Llevamos a cabo una capacitación integral sobre cambio climático y la gestión de riesgos y oportunidades del clima en el sector asegurador.
Comité de Sostenibilidad y Cambio Climático	Encargado de analizar y monitorear los riesgos y oportunidades relacionados con el clima y mantener informado al Comité Ejecutivo.	Semestral	Hicimos una capacitación completa sobre el cambio climático y su impacto en el sector asegurador. Integramos exitosamente la gobernanza climática en el Comité.
Sostenibilidad	Llevar a cabo la implementación de las estrategias de cambio climático y sostenibilidad. Además, el equipo conformado por profesionales con conocimiento del tema, capacita a las líneas de defensa y colabora con el Equipo de Riesgos en la identificación de riesgos y oportunidades climáticas.	Anual	<ul style="list-style-type: none"> Alineamos y lideramos la estrategia de cambio climático en concordancia con las expectativas de la Superintendencia Financiera de Colombia (SFC). Capacitamos a la Junta Directiva, el Comité Ejecutivo, el Comité de Sostenibilidad y Cambio Climático y las líneas de defensa en gestión y riesgos de oportunidades climáticas. Elaboramos el primer Informe TCFD de Allianz.
Riesgos	Trabajar con el equipo de sostenibilidad para liderar los ejercicios de identificación de riesgos climáticos.	Cada tres años o cuando se considere necesario	Realizamos la primera evaluación cualitativa de riesgos climáticos en horizontes temporales de corto a mediano plazo (hasta 2030) y largo plazo (hasta 2050), abarcando las áreas de negocios de seguros generales (P&C), vida y salud (L&H), inversiones y operaciones.
Líneas de Defensa	Allianz sigue el modelo de las tres líneas de defensa para la administración y control de los riesgos y oportunidades climáticas.	Anual	Capacitamos a las líneas de defensa en la gestión de riesgos y oportunidades climáticas.

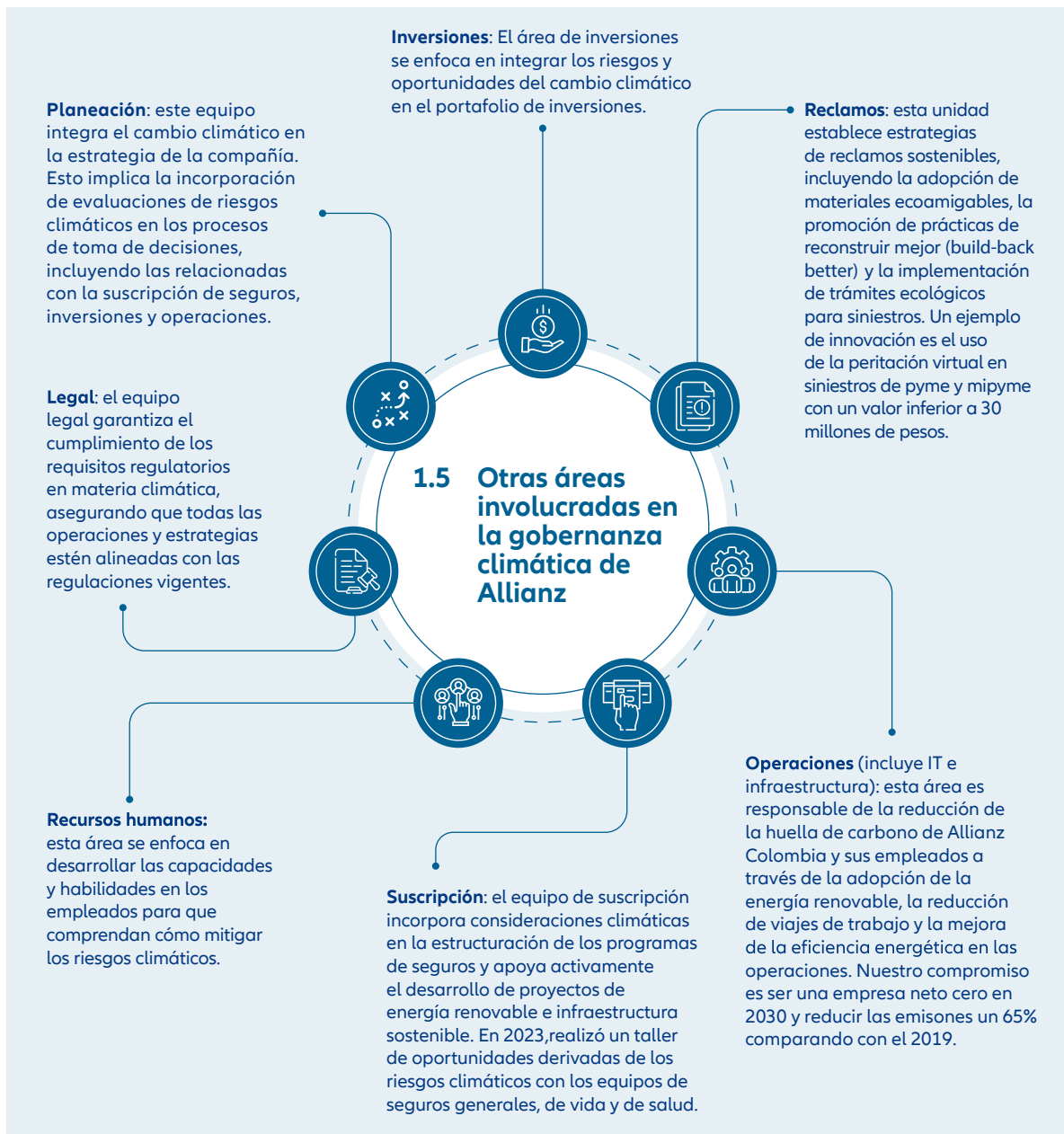
Tabla 1. Estructura de Gobierno climático y logros 2023



Responsabilidades de las Líneas de Defensa y otras Áreas involucradas con la Gobernanza Climática de Allianz Colombia

1.4 Líneas de defensa

- Primera línea de defensa:** los directores de negocio (gestión operativa) de Allianz Colombia desempeñan un papel central al considerar los factores de riesgo climático en las operaciones diarias del negocio. Su responsabilidad incluye identificar los impactos financieros y no financieros asociados a estos riesgos.
- Segunda línea de defensa:** está compuesta por las funciones de contabilidad y reporte, cumplimiento normativo, gestión de riesgos y actuarial. Entre sus funciones se encuentra establecer los controles necesarios para gestionar eficazmente el riesgo climático y hacer una evaluación cualitativa o cuantitativa cada tres años (o cuando se considere necesario), de los riesgos físicos y de transición climáticos en las áreas de suscripción de seguros generales (P&C), vida y salud (L&H), inversiones y operaciones.
- Tercera línea de defensa:** la auditoría interna del grupo actúa como tercera línea de defensa. Ejecuta revisiones independientes y regulares para evaluar la implementación de la gobernanza del riesgo y la eficacia del marco de gestión de riesgos financieros y no financieros relacionados con el cambio climático.



Gráfica 5 Otras áreas involucradas en la gobernanza climática de Allianz

En 2023, Allianz ya alineó su estrategia de cambio climático con las expectativas y los principios establecidos por la SFC, demostrando su compromiso con la adopción proactiva de estas directrices regulatorias y su liderazgo en la gestión de riesgos y oportunidades climáticas.

1.6 Desarrollos regulatorios

En abril de 2022, el Ministerio de Hacienda y Crédito Público (MHCP) y la Superintendencia Financiera de Colombia (SFC) crearon la Taxonomía Verde de Colombia¹, un sistema de clasificación de actividades económicas y activos que contribuyen sustancialmente a las metas de mitigación del cambio climático. La Taxonomía se creó para promover el financiamiento verde que, en sentido amplio, incluye productos de seguros y gestión de riesgos.

El desarrollo de productos financieros y servicios de consultoría de riesgos, alineados con los objetivos ambientales, son de vital importancia para el cumplimiento de las prioridades ambientales y la movilización del sector financiero y sus recursos para hacer frente a las amenazas. El cambio climático y la necesidad de promover la transición hacia una economía descarbonizada, hace que el financiamiento climático y la inversión sostenible tengan más relevancia.

En agosto de 2022, la SFC publicó su estrategia de Finanzas Verdes y Cambio Climático² que

1 MHCP, SFC (2022) Taxonomía Verde de Colombia.

2 SFC (2022) Hacia el Enverdeamiento del Sistema Financiero Colombiano. Estrategia de Finanzas Verdes y Cambio Climático de la Superintendencia Financiera de Colombia.

indica las acciones que deben emprender las compañías aseguradoras:

- 1. Innovación en la oferta de seguros:** la SFC instó a las aseguradoras a fomentar la innovación en sus productos y servicios relacionados con el cambio climático, y a que promuevan soluciones que aborden las necesidades cambiantes de los asegurados en un entorno de riesgos climáticos en evolución.
- 2. Fomento de la inversión responsable:** la estrategia resaltó la importancia de que las aseguradoras promuevan prácticas de inversión responsables, alineado sus carteras de inversión con criterios ambientales, sociales y de gobernanza (ASG).
- 3. Incorporación de riesgos ASG en la estrategia de negocio:** la SFC enfatizó la necesidad de que la aseguradoras integren riesgos ASG en su estrategia empresarial y reconozcan la creciente importancia de estos factores en la toma de decisiones.
- 4. Consolidación del rol de modelación y de datos del sector:** La estrategia subrayó el papel central del sector asegurador como fuente de información y datos, proporcionando insumos clave para la gestión de riesgos climáticos y el insumo de metodologías de medición.

En febrero de 2023, la SFC emitió un documento técnico de expectativas para la gestión de riesgos y

oportunidades relacionados con el cambio climático para compañías aseguradoras. La estructura y los principios del documento se definieron con base en estas 3 fuentes de orientación:

1. Las recomendaciones del Grupo de Trabajo para la Divulgación de Información Financiera Relacionada con el Clima (TCFD).
2. Los resultados de un análisis de diagnóstico de la industria de seguros realizado en 2022 sobre la incorporación del cambio climático en la toma de decisiones del negocio asegurador.
3. Las buenas prácticas y guías de expectativas establecidas por otras autoridades de supervisión.

Este documento proporciona herramientas y conceptos esenciales para la inclusión de los factores de riesgo climático en el sistema integral de gestión de riesgos, la toma de decisiones y la adaptación de enfoques conforme a la exposición y complejidad de cada compañía.

Además, este documento alienta a la industria a identificar y aprovechar las oportunidades derivadas del aseguramiento climático y la inversión responsable, basándose en la experiencia acumulada por las entidades aseguradoras en la gestión de riesgos, así como en las mejores prácticas y estándares internacionales.

Estrategia

2.

El sector de seguros se enfrenta a un gran número de impactos derivados de la crisis climática e interconectados con otras cuestiones de sostenibilidad. Nuestra estrategia se centra en la gestión de riesgos de transición, riesgos físicos y riesgos de litigio, así como en las oportunidades relacionadas.

2.1 Pilares de nuestra estrategia sostenible y climática

La gestión del cambio climático se encuentra enmarcada en la estrategia de sostenibilidad de Allianz. **Promovemos** un impacto positivo en nuestros grupos de interés, **anticipamos y gestionamos riesgos y oportunidades** en nuestra cadena de valor para **proteger** a las personas y el planeta, y garantizamos nuestra permanencia en el tiempo. Por lo tanto, nuestras acciones dentro fuera de la Compañía hacen parte del cumplimiento de nuestro propósito: **Ser la mejor, más confiable y sostenible aseguradora del país.**

Estamos convencidos de que, para ser la mejor, más confiable y sostenible aseguradora de Colombia, debemos contribuir como ciudadano corporativo al desarrollo de una sociedad más equitativa, incluyente y con oportunidades para todos. Es por esto que, a través de nuestra estrategia de sostenibilidad, agrupamos nuestras acciones en tres ejes principales:

Cambio climático y descarbonización

En nuestra política de sostenibilidad, asumimos firmemente nuestra responsabilidad ambiental y climática como aseguradora comprometida con un futuro sostenible. Promovemos una economía baja en carbono, gestionamos riesgos climáticos y fomentamos prácticas responsables a través de tecnologías sostenibles y productos que impulsan el cambio positivo. Buscamos ser líderes en la industria aseguradora para proteger el medio ambiente y promover un mundo más saludable y resiliente para las futuras generaciones.

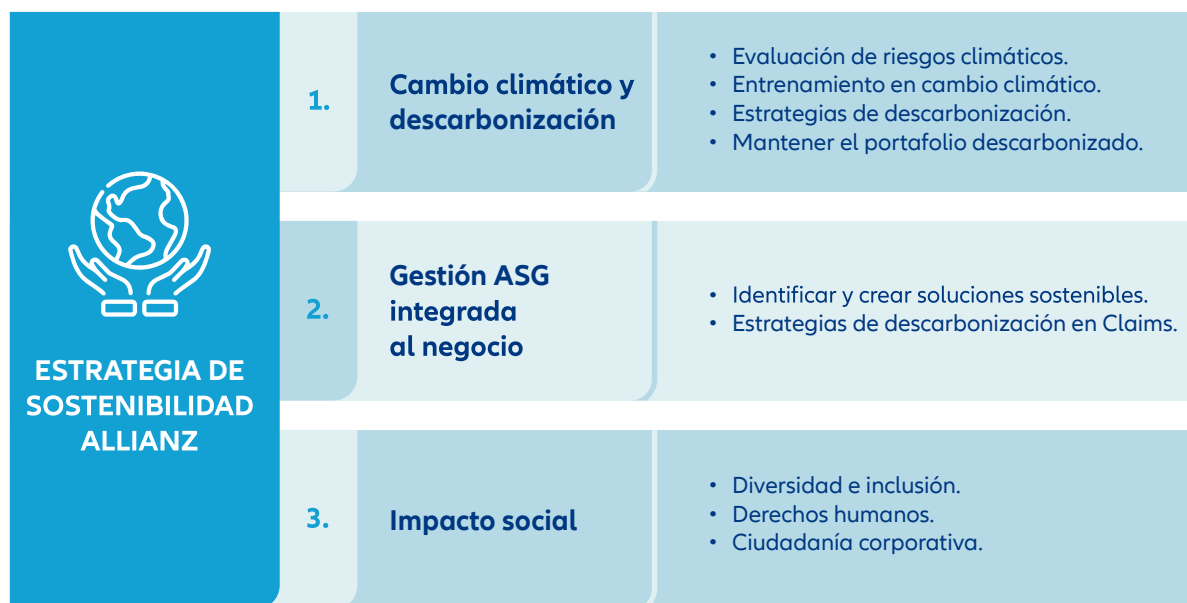


Gráfico 6. Pilares de nuestra estrategia sostenible y climática

Gestión ASG integrada al negocio

La sostenibilidad es un pilar fundamental en todas las áreas de nuestro negocio asegurador, desde la gestión de riesgos climáticos y la identificación y creación de soluciones sostenibles, hasta la promoción de inversiones responsables y tecnologías sostenibles. Nuestra visión de sostenibilidad impulsa nuestras decisiones y acciones. No solo se trata de cumplir con los requisitos regulatorios o demandas del mercado; una parte esencial de nuestra estrategia también busca contribuir positivamente al bienestar de las comunidades y proteger los intereses de nuestros clientes y accionistas.

Impacto social

Reconocemos el impacto que generamos en las personas con quienes nos relacionamos en el negocio asegurador: clientes, supervisores, inversionistas, proveedores y la sociedad en general. Por esto, escuchamos sus necesidades y construimos relaciones basadas en la confianza y la transparencia, promovemos la diversidad y la inclusión, el respeto por los derechos humanos y el compromiso con la comunidad como ciudadanos corporativos. Este enfoque nos permite adaptar nuestros productos y servicios, garantizar el cumplimiento normativo y, al mismo tiempo, promover la responsabilidad empresarial y la contribución positiva a la comunidad.

2.2 Alineación con los ODS.



Gráfico 7. Alineación con los ODS

Si bien reconocemos la relevancia de todos los Objetivos de Desarrollo Sostenible (ODS), hemos establecido prioridades que reflejan nuestra experiencia en seguros y finanzas, así como nuestras metas estratégicas como empresa. Estas prioridades demuestran nuestra firme convicción de que, al

centrarnos en estos ODS específicos, podemos aprovechar al máximo nuestra influencia y escala para generar un impacto significativo tanto en nuestro negocio como en la sociedad en conjunto. Estos 4 objetivos son nuestra prioridad:

- 

El **ODS 5**, que se centra en la **igualdad de género**
- 

El **ODS 8**, relacionado con el **trabajo decente y crecimiento económico**
- 

El **ODS 13**, que aborda la **acción climática**
- 

Finalmente, el **ODS 17**, centrado en la creación de **alianzas**

2.3 Cambio climático: riesgos y oportunidades

El cambio climático tiene un impacto significativo en las economías globales, y, por supuesto, en las operaciones de Allianz.

Los riesgos y oportunidades que se presentan en la actualidad se intensificarán a mediano y largo plazo.

Entre las repercusiones del cambio climático, está el aumento de la temperatura, los fenómenos meteorológicos extremos, la elevación del nivel del mar, la intensificación de las olas de calor, las sequías y la propagación de enfermedades transmitidas por vectores. Todas estas consecuencias afectan a la propiedad y a la salud humana, que a su vez se ven perjudicadas por los riesgos físicos agudos y crónicos.

Sin embargo, también surgen riesgos y oportunidades asociados con el cambio estructural intersectorial vinculado a la transición hacia una economía de bajas emisiones de carbono. Estos riesgos de transición comprenden las implicaciones de cambios en la política climática, avances tecnológicos y las dinámicas de mercado, y su consiguiente impacto en la valorización de activos financieros. También se incluye el impacto de litigios relacionados con el cambio climático.

2.3.1. Impacto en nuestro negocio

En Allianz nos enfrentamos a múltiples formas de exposición a riesgos asociados con el cambio climático, que afectan nuestras operaciones empresariales fundamentales y pueden tener consecuencias en la

capacidad de nuestros activos para generar valor a largo plazo. Estos son los riesgos en 2 de nuestros roles:

1. En calidad de **aseguradora**, ofrecemos pólizas de seguros que cubren, por ejemplo, daños a la propiedad o reclamaciones por litigios relacionados a eventos climáticos extremos. También estamos sujetos a cambios en los sectores y modelos de negocio que respaldamos a través de nuestra suscripción.
2. Como **inversionista** institucional a gran escala con importantes inversiones en bonos de deuda del gobierno, bonos de infraestructura, bonos corporativos, finca raíz, entre otros, estamos expuestos al impacto físico del cambio climático y a la transmisión hacia una economía con bajas emisiones de carbono.

2.3.2. Riesgos asociados al cambio climático

Los acontecimientos y condiciones ambientales, sociales o de gobernanza (ASG), como el cambio climático, la pérdida de biodiversidad o los abusos de los derechos humanos, se han convertido en una fuente relevante de impactos adversos que pueden afectar el balance, la rentabilidad o la reputación de Allianz. Estos riesgos se caracterizan por ser transversales, es decir, pueden materializarse dentro de cualquiera de las categorías de riesgo de Allianz (riesgo de mercado, riesgo de suscripción, riesgo operativo, etc.). Los riesgos transversales pueden ser consecuencia de la respuesta de la sociedad a los factores ASG (incluidos cambios normativos, litigios, avances tecnológicos y cambios en el comportamiento humano) o también pueden ser causados por

situaciones que causan daños físicos, como: sequías, inundaciones o tormentas.

Para nuestra evaluación de riesgos del cambio climático, utilizamos las siguientes categorías de riesgos:

Riesgos físicos: se derivan de los efectos directos e indirectos de un clima cambiante y de la alteración de los patrones meteorológicos y climáticos. Se manifiestan como riesgos agudos o riesgos crónicos.

Agudos: implica mayor gravedad en los fenómenos meteorológicos, por ejemplo la intensificación de los huracanes.

Crónicos: son cambios a largo plazo en los patrones climáticos, como el aumento del nivel del mar o de la temperatura global.

Riesgos de transición: surgen por el cambio progresivo en el modelo económico hacia una economía baja en emisiones de carbono. Esto conlleva cambios normativos, litigios, avances tecnológicos y modificaciones en el comportamiento del consumidor.

Riesgos tecnológicos: se relacionan con las innovaciones tecnológicas que surgen como respuesta al cambio climático. Algunos ejemplos son: los altos costos financieros de la captura y almacenamiento de carbono o la posibilidad de que las inversiones en tecnología queden obsoletas por nuevas tecnologías que las sustituyan.

Riesgos normativos: tienen que ver con las medidas legislativas y regulatorias vigentes, propuestas o previstas como respuesta al cambio climático. Además, implican mayor complejidad operativa y de cumplimiento normativo, pues las nuevas leyes y políticas imponen cargos adicionales a las empresas. Un ejemplo de esto es la obligación de medir y divulgar las emisiones directas e indirectas de gases de efecto invernadero.

Riesgos de litigio: son aquellos que están relacionados con procesos judiciales que dan respuesta al cambio climático. Entre ellos se incluyen las demandas relacionadas con declaraciones engañosas (u omisiones materiales) sobre aspectos ASG incluidos en divulgaciones públicas.

Riesgos de cambios en el comportamiento humano: riesgos relacionados a los cambios voluntarios en el comportamiento de los consumidores, motivados principalmente por el cambio climático. La preferencia hacia productos más duraderos y de mejor calidad es un ejemplo de este riesgo.

2.3.3. Evaluación cualitativa de riesgos del cambio climático

Llevamos a cabo un proceso de identificación de riesgos para detectar posibles exposiciones a aquellos relacionados con el clima a través de los canales de transmisión físicos y de transición.

Después, evaluamos el impacto de los riesgos climáticos para comprender cómo afectarán nuestras exposiciones más significativas. Esta evaluación se basa principalmente en un enfoque cualitativo y respaldado por indicadores cuantitativos, cuya metodología se describirá en el capítulo de **Gestión de riesgos**.

Descripción e impacto de los riesgos climáticos

A continuación, presentamos de manera resumida algunas observaciones importantes que surgen de la evaluación cualitativa de riesgos en cada área de negocio:

Property & Casualty (P&C)

Riesgos de transición: en general, se considera que los riesgos de transición son más relevantes a corto y mediano plazo, que a largo plazo, excepto en algunas líneas de negocio como automóviles y responsabilidad civil extracontractual (RCE). Esto se debe en parte a que la transición relacionada con el cambio climático requerirá un horizonte superior a 10 años, lo que puede representar un período de importancia dinámica en términos de riesgos de transición para los seguros de daños. Posteriormente, se espera un período de estabilización.

El análisis reveló que los ramos de propiedad, PYME e ingeniería podrán experimentar un panorama positivo a largo plazo gracias a las tecnologías de transición que promoverán una construcción más sostenible e inteligente. Esto, a su vez, se traducirá en primas más elevadas debido al valor añadido de las

tecnologías en las construcciones e infraestructura, así como en una reducción de los siniestros y gastos.

En el futuro, Allianz podría orientar sus esfuerzos hacia la vigilancia y la prevención, en lugar de enfocarse principalmente en el pago y ajuste de reclamaciones, gracias a la construcción e infraestructura más resiliente y adaptada al cambio climático.

Riesgos físicos: al igual que los riesgos de transición, los riesgos físicos agudos y crónicos son más relevantes en el corto y mediano plazo, en comparación con el largo plazo. Esto se hace visible,

sobre todo, en el ramo de la aviación. Los cambios en los patrones de lluvia y el aumento de la frecuencia y severidad de las tormentas tiene un impacto significativo en la siniestralidad.

Aunque se estima que los riesgos físicos agudos seguirán aumentando en magnitud y frecuencia, también se prevé que, a largo plazo, las medidas de adaptación contribuirán a su mitigación.

Tanto en términos de severidad, como en frecuencia, se espera que a lo largo de un horizonte temporal más extenso, las medidas de adaptación desempeñen un papel importante en la reducción del impacto en Allianz. Esto abarca tanto las medidas de adaptación implementadas por terceros, como regulaciones que incentiven la reubicación fuera de zonas propensas a desastres, así como las acciones de mitigación llevadas a cabo por Allianz, como la mejora en la gestión de las concentraciones de riesgo y la fijación de precios de las coberturas.

Riesgos de litigio: tanto a corto, como a mediano y largo plazo, los riesgos de litigio se perfilan de manera negativa, especialmente en el ámbito de la responsabilidad civil extracontractual, en relación con factores de riesgo físicos y de transición. Existe la posibilidad de un aumento significativo en el número de demandas, así como en el impacto que estas puedan tener en las políticas, compromisos, situación financiera e incluso en los modelos de negocio de nuestros clientes. Se prevé un incremento en las reclamaciones dirigidas contra empresas responsables de altas emisiones, lo que podría tener consecuencias adversas para su asegurador.

Resultados por ramo y riesgo de transición y riesgo físico

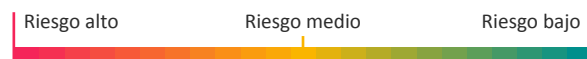
Ramo	Corto a mediano plazo (2023-2030)		Largo plazo (2031-2050)	
	Riesgo de transición	Riesgo físico	Riesgo de transición	Riesgo físico
Autos	● Bajo	● Medio	● Bajo	● Bajo
Propiedad	● Bajo	● Bajo	● Bajo	● Bajo
Pyme	● Bajo	● Bajo	● Bajo	● Bajo
Hogar	● Bajo	● Medio	● Bajo	● Bajo
RCE	● Bajo	● Bajo	● Medio	● Bajo
Transportes	● Bajo	● Bajo	● Bajo	● Bajo
Aviación	● Medio	● Medio	● Bajo	● Medio
Ingeniería	● Bajo	● Medio	● Bajo	● Medio

Tabla 2. Resultados por ramo y riesgo de transición y riesgo físico para P&C

Impacto en horizontes temporales

Ramo	Corto a mediano plazo (2023-2030)	Largo plazo (2031-2050)
	Riesgo	Riesgo
Autos	● Medio	● Bajo
Propiedad	● Bajo	● Bajo
Pyme	● Bajo	● Bajo
Hogar	● Medio	● Bajo
RCE	● Bajo	● Bajo
Transportes	● Bajo	● Bajo
Aviación	● Medio	● Bajo
Ingeniería	● Bajo	● Medio

Tabla 3. Impacto en horizontes temporales para "P&C"



En el impacto de horizontes temporales, las pymes representan un riesgo bajo a corto, mediano y largo plazo.

La adopción de estilos de vida más sostenibles, que involucren actividad física, serán beneficiosos para los asegurados y para la industria aseguradora.

Life and Health (L&H)

Riesgos de transición: en los ramos de vida grupo, vida individual y salud, los riesgos de transición se consideran generalmente bajos en el corto a mediano plazo. No se anticipa ningún impacto significativo excepto un efecto positivo en la morbilidad debido a mejoras en medicamentos y tratamientos médicos en el ramo de salud.

En el largo plazo, el comportamiento de los consumidores es el único patrón que tiene un efecto positivo sobre la longevidad y la morbilidad.

Riesgos físicos: se anticipa que los riesgos físicos aumenten las tasas de morbilidad, mortalidad y longevidad en el corto, mediano y largo plazo. El impacto se intensificará sobre todo en el largo plazo. Este pronóstico se basa en los efectos cada vez más notorios y recurrentes de fenómenos como la contaminación del aire, las enfermedades transmitidas por vectores y los desastres naturales.

Resultados por ramo y riesgo de transición o riesgo físico

Ramo	Corto a mediano plazo (2023-2030)		Largo plazo (2031-2050)	
	Riesgo de transición	Riesgo físico	Riesgo de transición	Riesgo físico
Salud	● Bajo	● Bajo	● Bajo	● Bajo
Vida individual	● Bajo	● Bajo	● Bajo	● Medio
Vida grupo	● Bajo	● Bajo	● Bajo	● Medio

Tabla 4. Resultados por ramo y riesgo de transición o riesgo físico para "salud y vida"



Impacto en horizontes temporales

Ramo	Corto a mediano Plazo (2023-2030)	Largo plazo (2031-2050)
	Riesgo	Riesgo
Salud	● Bajo	● Bajo
Vida individual	● Bajo	● Medio
Vida grupo	● Bajo	● Medio

Tabla 5. Impacto en horizontes temporales para "salud y vida"



Inversiones

Riesgos de transición: se considera que tienen más importancia a corto y mediano plazo, pues gran parte de las medidas que se deben tomar contra el cambio climático deben aplicarse cuanto antes. Esto es relevante especialmente para las inversiones inmobiliarias y de infraestructura.

Análisis por tipo de activos :

Bonos soberanos: se espera que el cambio climático no tenga un impacto significativo (ni positivo ni negativo) en las inversiones en bonos soberanos en ningún horizonte temporal, con algunas excepciones. Colombia tiene un gran potencial de transición favorable y las medidas de política pública, las regulaciones, los cambios tecnológicos y los patrones de consumo, no deberían afectar el rendimiento de los bonos de manera significativa.

Bonos corporativos: los principales efectos negativos se observan en los riesgos normativos (legales) y de litigio en el corto, mediano y largo plazo. Las empresas que lideren una transformación estratégica de sus negocios para fortalecer su resiliencia y capacidad de adaptación podrían experimentar un desempeño financiero más sólido.

Finca raíz: se espera un impacto negativo en prácticamente todos los factores de riesgo y horizontes temporales. Los propietarios de activos en finca raíz deberán tomar medidas proactivas para incorporar nuevas tecnologías y adaptarse a los cambios normativos y a las preferencias del consumidor con el fin de mitigar dicho impacto.

Infraestructura: Es plausible anticipar un aumento en el riesgo de litigios, especialmente a largo plazo, impulsado por diversos grupos de interés.

Riesgos Físicos: Se observa un impacto negativo en los riesgos físicos en las inversiones en todos los horizontes temporales. En particular, en el caso de la finca raíz, este impacto es más pronunciado en el corto a mediano plazo debido a la presencia de riesgos agudos, como el aumento en la frecuencia de huracanes, deslizamientos, inundaciones y otros eventos naturales catastróficos.

Riesgos de Litigio: Al igual que en el ámbito de P&C (Property & Casualty), los riesgos de litigio presentan un panorama desfavorable. Existe la

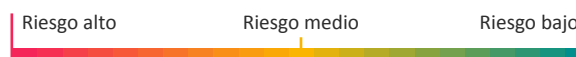


posibilidad de un aumento sustancial en la cantidad de demandas, lo que podría acarrear consecuencias adversas para los inversionistas.

Resultados por ramo y riesgo de transición o riesgo físico

Tipo de activo	Corto a mediano plazo (2023-2030)		Largo plazo (2031-2050)	
	Riesgo de transición	Riesgo físico	Riesgo de transición	Riesgo físico
Bonos soberanos	● Bajo	● Bajo	● Bajo	● Bajo
Bonos corporativos	● Bajo	● Bajo	● Bajo	● Bajo
Finca raíz	● Bajo	● Medio	● Medio	● Medio
Infraestructura	● Medio	● Medio	● Bajo	● Medio

Tabla 6. Resultados por Ramo y Riesgo de Transición o Físico para "Inversiones"



Impacto en horizontes temporales

Tipo de activo	Corto a mediano Plazo (2023-2030)	Largo plazo (2031-2050)
	Riesgo	Riesgo
Bonos soberanos	● Bajo	● Bajo
Bonos corporativos	● Bajo	● Bajo
Finca raíz	● Medio	● Bajo
Infraestructura	● Medio	● Bajo

Tabla 7. Impacto en Horizontes Temporales para "Inversiones"

Operaciones

Riesgos de transición: para evaluar el riesgo climático en las operaciones, nos enfocamos en las áreas de tecnología, recursos humanos y operaciones. Se examinaron nueve factores de riesgo relacionados con la transición tecnológica y cambios en los comportamiento, y se concluyó que a corto y mediano plazo el impacto del cambio climático es neutral y no se anticipan efectos significativos.

No obstante, es fundamental destacar dos aspectos importantes. En primer lugar, la gestión de recursos humanos desempeñará un papel crucial en este contexto, tanto en la atracción y retención del talento, como en el fomento de la necesidad de mejorar las competencias relacionadas con el cambio climático en los empleados. En segundo lugar, se debe considerar el riesgo relacionado con el cumplimiento de la normativa climática y las expectativas de los supervisores.

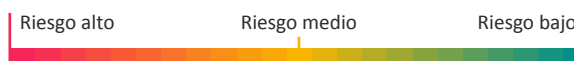
Riesgos físicos: el aumento de las temperaturas, la contaminación del aire, las inundaciones y otros fenómenos naturales similares podrían perturbar las operaciones informáticas y las instalaciones físicas. En relación con los factores climáticos agudos y crónicos que puedan afectar la operación, se identifica un riesgo medio.

Riesgos de litigio: no se anticipan riesgos de esta índole relacionados con el cambio climático para la operación de Allianz en Colombia. La organización se encuentra a la vanguardia en lo que respecta a la adaptación y la creación de resiliencia, y gran parte de los esfuerzos se han enfocado en iniciativas de descarbonización y ecoeficiencia.

Resultados por ramo y riesgo de transición o físico

Área	Corto a mediano plazo (2023-2030)		Largo plazo (2031-2050)	
	Riesgo de transición	Riesgo físico	Riesgo de transición	Riesgo físico
Tecnología	Ninguno	N/A	Ninguno	N/A
Recursos humanos	● Bajo	N/A	● Medio	N/A
Operaciones	N/A	●	N/A	●

Tabla 8. Resultados por ramo y riesgo de transición o riesgo físico para "operaciones"



2.3.4. Oportunidades del cambio climático

Soluciones sostenibles

A través de nuestra gestión como aseguradores, brindamos un ancla de estabilidad para sociedades y economías, asegurando que las empresas puedan recuperarse rápidamente y que nuestros asegurados tengan los recursos necesarios para reconstruir sus vidas y hogares después de la ocurrencia de eventos catastróficos, que se vuelven cada vez más frecuentes debido al cambio climático.

Desde Grupo Allianz, como líder global en seguros e inversiones, estamos firmemente comprometidos en identificar las oportunidades estratégicas derivadas de la transición hacia una economía con bajas emisiones de carbono.

Impacto en horizontes temporales

Área	Corto a mediano plazo (2023-2030)	Largo plazo (2031-2050)
	Riesgo	Riesgo
Tecnología	Ninguno	Ninguno
Recursos humanos	● Bajo	● Medio
Operaciones	● Medio	● Medio

Tabla 9. Impacto en horizontes temporales para "operaciones"

Nuestro compromiso no se limita únicamente a la creación de nuevos productos alineados con las necesidades cambiantes de nuestros clientes; también implica la mejora constante de los productos existentes a través de asistencias y servicios adicionales que fomenten la resiliencia climática.

Así definimos una solución sostenible:

“Un producto o servicio de seguros que contribuye sustancialmente a uno o varios objetivos medioambientales, sociales o de gobernanza. Además, acompaña a nuestros clientes en la transición hacia una forma más sostenible de vivir y hacer negocios”.

Nuestras soluciones sostenibles deben cumplir con estos criterios:

- Generar un impacto tangible el mundo real.
- Fomentar la conciencia ambiental o social entre nuestros clientes.
- Ser ambiciosas en sus metas y resultados.
- Promover una transición justa y equitativa hacia la sostenibilidad.

Una muestra de nuestro compromiso con esta estrategia es el taller que realizamos en 2023 con todas las áreas de suscripción de nuestra Compañía. Durante esta sesión, exploramos de manera conjunta las oportunidades que el cambio climático presenta en nuestro portafolio de productos y servicios. Como resultado, identificamos un total de 20 oportunidades en diversas líneas de negocio. Algunas de ellas son:

Productos	Oportunidades
 <p>Propiedad e Ingeniería</p>	<ul style="list-style-type: none"> • Aseguramos la construcción y operación de parques solares y eólicos dando relevancia a nuestra iniciativa de energías limpias. • Estructuramos programas de prevención de pérdidas y reducción de riesgos climáticos en proyectos de ingeniería y construcción.
 <p>Salud</p>	<ul style="list-style-type: none"> • Ofrecemos a nuestros usuarios servicios de teleconsulta para una atención médica más oportuna, que al reducir la necesidad de desplazamiento, contribuyen a una menor huella de carbono.
 <p>Vida</p>	<ul style="list-style-type: none"> • Simplificamos el proceso de indemnización en caso de desastre natural, reduciendo el número la cantidad de documentos requeridos y agilizando la atención a través de un canal específico.
 <p>Agropecuario</p>	<ul style="list-style-type: none"> • Ofrecemos un seguro agrícola y forestal que permitirá a los agricultores e industriales del campo cubrir pérdidas económicas generadas por los cambios climáticos. • El seguro agrícola es un instrumento de mitigación de riesgos que contribuye directamente a la estabilidad financiera del sector y, sobre todo, al aumento de la seguridad alimentaria ante posibles catástrofes naturales o emergencias climáticas. El seguro, por lo tanto, cumple también una función social al proteger la salud, el bienestar y el empleo de millones de colombianos.

Tabla 10. Soluciones sostenibles

Gestión sostenible de siniestros

La gestión sostenible de siniestros es una oportunidad clave en el contexto del cambio climático, ya que no solo aborda las consecuencias de eventos extremos, sino que también promueve la resiliencia y la mitigación de riesgos en un mundo cada vez más afectado por fenómenos climáticos adversos.

Entre las mejores prácticas de reclamos sostenibles de Allianz podemos resaltar:

- 1. Utilización de materiales ecoamigables:** Allianz se compromete a utilizar materiales respetuosos con el medio ambiente en sus procesos de reparación. Esto incluye el uso de pintura a base de agua.
- 2. Proveedores certificados en ASG:** Allianz colabora con talleres de excelencia que se adhieren a estrictas normas ambientales y sociales, asegurando que los servicios sean prestados de manera responsable y sostenible.
- 3. Reconstrucción mejorada (*build-back better*):** Esta estrategia se implementa en los ramos de todo riesgo e ingeniería sin aumentar el costo promedio de los siniestros. Su objetivo es garantizar que las reconstrucciones se realicen de manera más resistente y sostenible.
- 4. Planes de preparación de catástrofes:** en Allianz hemos desarrollado efectivas metodologías de prevención y de recuperación tras siniestros. Además, compartimos información con la SFC para fomentar mejores prácticas de resiliencia y respuesta ante los desastres naturales.

- 5. Canales digitales de atención:** Allianz está en proceso de migración hacia Easy Claims, un sistema de atención digital de siniestros que elimina desplazamientos y las emisiones asociadas. Esto incluye peritación digital y la reducción de tiempos de espera.

Actualmente, el 100% de los siniestros de hogar se gestionan mediante ajuste digital. Se utiliza la peritación virtual para pyme y mipyme para siniestros de menos de 30 millones de pesos.

- 6. Cero papel en vida y salud:** de acuerdo con la política de cero papel, hemos digitalizado al 100% los trámites de reclamos (radicación, notificación de pago y objeción). Es decir, las más de 5 mil reclamaciones por mes de autorizaciones y reembolsos, y las 25 mil facturas que se procesan mensualmente en salud por concepto de servicios médicos prestados a nuestros asegurados.



2.3.5. Resiliencia de la estrategia frente a los riesgos del cambio climático

Al reflexionar sobre los resultados y las posibles respuestas ante el riesgo climático, se advierte que, si bien puede ser necesario introducir nuevas medidas de mitigación en ciertos casos (tales como procesos, controles y estrategias), en muchos otros casos los procedimientos de gestión de riesgos ya existentes deberían ser adecuados.

Por ejemplo, en lo que respecta a la suscripción de seguros de daños y responsabilidad civil (P&C), las técnicas bien establecidas, como los ajustes de primas, modificación de coberturas, las exclusiones y la vigencia anual de las pólizas, deberían ser suficientes.

Sin embargo, debido a que el cambio climático tiene el potencial de transformar de manera fundamental los mercados de seguros, las consecuencias son mucho más inciertas. Esta alteración incluye aspectos como la asequibilidad de ciertas coberturas, la contracción de los mercados existentes, o la aparición de nuevos riesgos difíciles de valorar y tasar.

La evaluación cualitativa de riesgos ha sido un ejercicio exhaustivo a lo largo del año 2023. A partir de estos resultados, podemos aplicar un enfoque basado en el riesgo para identificar las áreas de



negocio, activos y aspectos operativos que podrían verse afectados por el cambio climático en el corto, mediano y largo plazo. Algunos de estos riesgos requerirán un análisis de escenarios más detallado, ya sea cualitativo o cuantitativo, en los próximos años.

2.3.6. Escenario de cambio climático del grupo Allianz

Aplicamos una variedad de enfoques cualitativos y cuantitativos para realizar pruebas de estrés y análisis de escenarios relacionados con el clima. Nuestro propósito en Grupo Allianz es múltiple: aumentar la conciencia sobre este riesgo, desarrollar

experiencia en la evaluación de sus implicaciones financieras; poner a prueba la estrategia empresarial y proporcionar información valiosa para la gestión del riesgo y la toma de decisiones corporativas.

Nuestros análisis abordan horizontes temporales hasta el año 2050 y contemplan escenarios que van desde un aumento de temperatura global de 1,5°C a 4°C para fines de siglo. Utilizamos una combinación de modelos internos y herramientas externas para este propósito. Aunque los horizontes temporales varían según las líneas de negocio consideradas, esta amplia gama de escenarios nos permite evaluar exhaustivamente los riesgos y oportunidades asociados al cambio climático.

Visión general de los escenarios climáticos aplicados por Grupo Allianz

Aspectos cubiertos	Escenarios utilizados	Proveedor del escenario
Transición y físicos	Neto cero 2050 Por debajo de 2 °C Neto- cero divergente Transición retrasada Políticas actuales	Red para el Enverdeamiento del Sistema Financiero (NGFS, por sus siglas en inglés)
Transición	97 escenarios de CI en el informe de evaluación 6 (sin rebasamiento y con rebasamiento bajo)	Grupo Intergubernamental de Expertos sobre el Cambio Climático (IPCC, por sus siglas en inglés) (Basado en una multitud de proveedores de escenarios)
Transición	Cero emisiones netas en 2050 Escenario de desarrollo sostenible Escenario por encima de 2 °C Escenario de políticas establecidas Escenario 2 °C	Agencia Internacional de la Energía (IEA, por sus siglas en inglés)
Transición	Modelo climático One Earth	Universidad Tecnológica de Sidney
Transición	RPS FPS	Respuesta política inevitable
Físico	Vía de concentración representativa RCP 2,6 ³ RCP 4,5 ⁴ RCP 6,0 ⁵ RCP 8,5 ⁶	IPCC

Tabla 11. Escenarios de cambio climático del Grupo Allianz

- RCP2.6: Este es el escenario de menor forzamiento radiativo, con un valor de 2.6 W/m² en 2100. Representa un futuro en el que las emisiones de gases de efecto invernadero disminuyen rápidamente y se logra una mitigación efectiva del cambio climático. El RCP2.6 está diseñado para limitar el calentamiento global a 2°C por encima de los niveles preindustriales.
- RCP4.5: Este escenario representa un forzamiento radiativo de 4.5 W/m² en 2100. En este caso, las emisiones de gases de efecto invernadero se estabilizan en niveles moderados debido a la implementación de políticas de mitigación y cambios en las tecnologías energéticas. El RCP4.5 implica un calentamiento global entre 2 y 3°C en comparación con los niveles preindustriales.
- RCP6.0: Con un forzamiento radiativo de 6.0 W/m² en 2100, este escenario también implica una estabilización de las emisiones de gases de efecto invernadero, aunque en niveles más altos que en el RCP4.5. En este escenario, se espera que el calentamiento global sea similar al del RCP4.5, entre 2 y 3°C por encima de los niveles preindustriales.
- RCP8.5: Este es el escenario de mayor forzamiento radiativo, con un valor de 8.5 W/m² en 2100. El RCP8.5 representa un futuro en el que las emisiones de gases de efecto invernadero continúan aumentando sin restricciones, lo que lleva a un calentamiento global de más de 4°C en comparación con los niveles preindustriales. Este escenario implica cambios climáticos severos y consecuencias negativas significativas para la humanidad y los ecosistemas.

Reconocemos que aún hay margen para mejorar nuestros enfoques y metodologías. Es importante destacar que la utilidad de algunos resultados para la toma de decisiones puede estar limitada debido a restricciones metodológicas y de datos, así como a la intrínseca incertidumbre asociada a cualquier análisis de plazo.



Gestión de riesgos

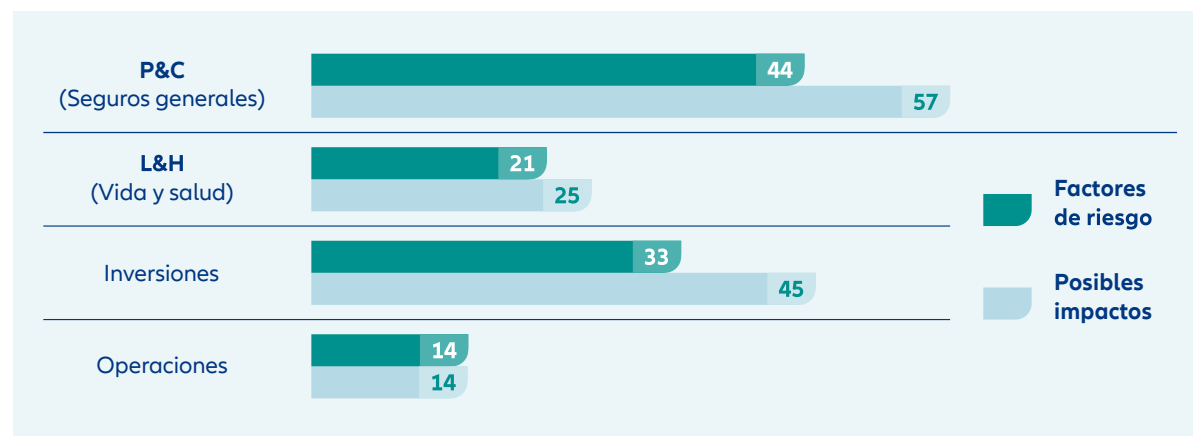
3.

El riesgo climático está plenamente integrado en nuestro marco de gestión de riesgos, reflejando nuestro compromiso con la resiliencia y la sostenibilidad.

El marco de gestión de riesgos de Allianz establece la manera como identificamos, medimos, controlamos, gestionamos e informamos los riesgos que afectan o podrían afectar nuestro negocio, incluyendo aquellos asociados al cambio climático.

3.1 Proceso de identificación y evaluación de riesgos y oportunidades relacionados con el cambio climático

Este año realizamos una **evaluación cualitativa** de los riesgos asociados al cambio climático en nuestras áreas de inversión, operaciones y seguros, incluyendo propiedad y responsabilidad civil, vida y salud. En este proceso hemos considerado un total de 112 factores de riesgo y 141 posibles impactos, lo que nos ha permitido realizar un análisis detallado de las posibles implicaciones de los riesgos físicos, de transición y de litigios relacionados con el cambio climático (Ver Gráfica 8).



Gráfica 8. Resultados de la evaluación de los riesgos asociados al cambio climático

Áreas de negocio y horizontes temporales

Hemos evaluado cómo el cambio climático puede tener un impacto negativo en el perfil de riesgo de Allianz a corto y mediano plazo (2023 a 2030) y a largo plazo (2031 a 2050) en todas nuestras principales áreas de negocio:

Áreas de negocio
1. Suscripción Propiedad, Transportes y RC.
2. Suscripción Vida y Salud (L&H)
3. Inversiones
4. Operaciones

Tabla 12. Áreas de negocio para la evaluación del cambio climático

Durante la evaluación hemos tenido en cuenta los siguientes canales de transmisión de los riesgos ASG:

Canales de transición	
Riesgos de transición	Tecnología Innovaciones tecnológicas impulsadas única o principalmente como respuesta al cambio climático.
	Normativos Medidas legislativas y regulativas vigentes, propuestas o previstas como respuesta principal al cambio climático.
	Litigio Procesos judiciales que surgen principalmente como respuesta al cambio climático.
	Comportamiento humano Cambios voluntarios en el comportamiento de los consumidores, motivados principalmente por el cambio climático.
Riesgos físicos	Agudo: daño repentino de bienes tangibles cuya ocurrencia, o aumento de la probabilidad de ocurrencia o magnitud del impacto, es atribuible única o principalmente a factores de cambio climático.
	Crónico: daños de bienes materiales que se han acumulado a lo largo del tiempo y que son atribuibles única o principalmente a factores del cambio climático.

Tabla 13. Canales de transmisión de los riesgos del cambio climático

En cada intersección entre un área de negocio y un canal de transmisión de riesgo, hemos identificado los factores de riesgo relevantes y sus posibles impactos a corto, a mediano y largo plazo, basándonos en una combinación de escenarios.

A partir de esta base, nuestra evaluación considera el impacto de cada factor de riesgo en dimensiones específicas, tanto del rendimiento financiero, como no financiero del negocio, utilizando una escala de calificación de cuatro niveles: fuertemente negativa, negativa, neutral o positiva.

Ratings de impacto:

Etiqueta de impacto	Índice de impacto
Muy negativo	2
Negativo	1
Ninguno	0
Positivo	-1
N/A	N/A

Tabla 14. Etiquetas de impacto

Para cada área de negocio se consideraron las siguientes dimensiones de evaluación:

Área de negocio	Dimensión de evaluación #1	Dimensión de evaluación #2	Dimensión de evaluación #3
Inversiones (por tipo de activo)	Ingresos	Costos	Valor de los activos
	Productividad	Costos directos	Cambios en la valoración
	Ventas	Costos indirectos	Daños y perjuicios
	Demanda	CAPEX	
Suscripción P&C (por ramo)	Primas Brutas Suscritas (GWP)	Siniestros	Gastos
	Asegurabilidad	Frecuencia	Gastos administrativos
	Asequibilidad	Gravedad	Gastos de adquisición
	Comportamiento de los asegurados		Gastos de siniestros
Suscripción L&H (por ramo)	Mortalidad y longevidad	Tasa de caídas	Tasa de morbilidad
	Mortalidad	Caídas	Enfermedades y Dolencias
	Longevidad		Lesiones
Operaciones	Estrategia de mitigación	Complejidad y atención de la dirección	Inversiones necesarias

Tabla 15. Dimensiones de evaluación para cada área de negocio

La evaluación promedio por **factor de riesgo** genera un rating de impacto:

1. Media de las dimensiones de evaluación por factor de riesgo
2. Media de los factores de riesgo por canal de transmisión
3. Media de los canales de transmisión por transición y riesgo físico

Además, hemos aplicado una ponderación de importancia relativa para las áreas de inversión y suscripción, teniendo en cuenta las contribuciones relativas de cada clase de activo y línea de negocio a la cartera de inversión o suscripción. Es importante anotar que evaluamos los riesgos en términos de riesgo inherente, sin tener en cuenta los efectos de las medidas de mitigación o adaptación implementadas por Allianz.

El resultado de este proceso ofrece una visión general de la importancia que un factor clave de

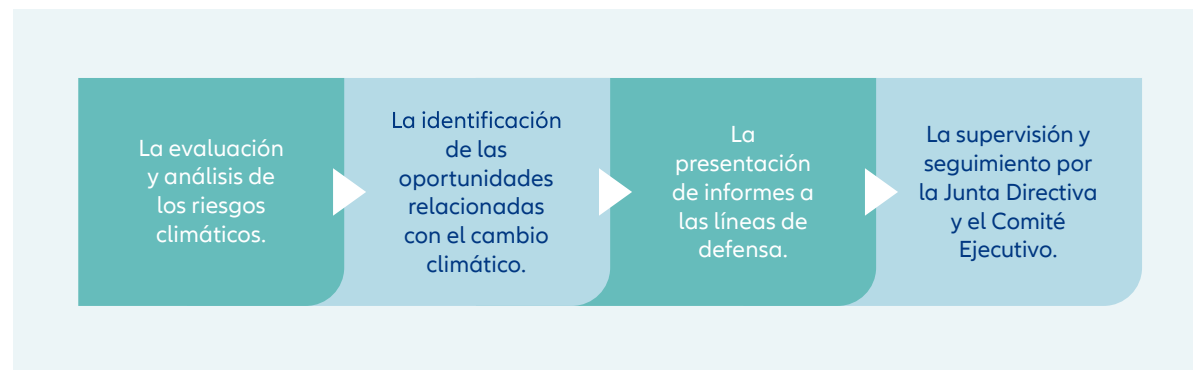
riesgo y un canal de transmisión de riesgo pueden tener en una determinada área de negocio. Estos resultados se presentaron detalladamente en el capítulo 2, Estrategia.

3.2 Proceso para gestionar los riesgos y oportunidades del clima

Allianz ha implementado un **Procedimiento de Gestión de Riesgos y Oportunidades relacionados con el Cambio Climático**. Los objetivos específicos de este procedimiento son:

1. Establecer los roles y responsabilidades que respaldan la gobernanza climática del Grupo Allianz en Colombia.
2. Definir el proceso mediante el cual se gestionan los riesgos y oportunidades del cambio climático.

Este procedimiento se complementa con la Política de Gobierno y Control del Grupo Allianz en Colombia e implica:



Gráfica 9. Proceso para gestionar los riesgos y oportunidades del clima

3.3 Integración del cambio climático en el marco de gestión de riesgos Grupo Allianz

Grupo Allianz incorpora la gestión de riesgos y oportunidades asociados al cambio climático en la estrategia empresarial y de gestión de riesgos.

- Grupo Allianz hace parte activa de la Alianza de Propietarios de Activos Neto Cero (Net-Zero Asset Owner Alliance – NZAOA) y contribuye a establecer protocolos de inversión que reduzcan las emisiones en el largo plazo.
- Realiza análisis del portafolio para identificar riesgos de transición relacionados con la adaptación a un aumento de 1,5°C en la temperatura global. Se evalúan perfiles de emisiones, sendas de descarbonización y los cambios tecnológicos en sectores y empresas intensivas en energía.
- Desde 2015, se ha limitado la financiación de modelos de negocio basados en carbón. Para ciertas actividades relacionadas con el carbón, se han desinvertido participaciones de capital,

abandonado inversiones de renta fija existentes y dejado de realizar nuevas inversiones. A partir de 2018, no se aseguran infraestructuras de carbón de forma independiente.

- La estrategia empresarial incluye la búsqueda activa de oportunidades para financiar un futuro con bajas emisiones de carbono y resistente al cambio climático. Esto implica inversiones en energías renovables, eficiencia energética en el sector inmobiliario, infraestructura para vehículos eléctricos y la oferta de soluciones de seguros que protegen contra los efectos físicos del cambio climático, respaldando así modelos empresariales con bajas emisiones de carbono.

Grupo Allianz está comprometida con los Principios de Inversión Responsable (PRI) y los Principios de Seguros Sostenibles (PSI).



Todas estas herramientas son componentes de nuestro marco de **Gestión de Riesgos** y contribuyen a la **Gobernanza y Estrategia** de la empresa.

Grupo Allianz tiene las siguientes guías o procedimientos de integración de riesgos ASG:

Procesos de integración de la sostenibilidad	Áreas de negocio				Detalles
	P&C	Inversiones (listadas)	Inversiones (no listadas)	Organización / Compras	
Proceso de escalamiento y evaluación ASG (incluyendo sectores y países sensibles)	●		●	●	Integración sistemática de los riesgos de sostenibilidad mediante la tramitación caso por caso de transacciones críticas.
Proceso de puntuación ASG (incluyendo emisiones de carbono, emisiones tóxicas y residuos, gestión laboral, ética empresarial, etc.)		●			Integración sistemática de los factores de sostenibilidad con un sistema de puntuación.
Proceso de exclusiones ASG (incluyendo carbón, arenas bituminosas, armas controvertidas, derechos humanos)	●	●	●	●	Exclusión de operaciones de inversión y seguros en ámbitos empresariales críticos.
Compromiso y riesgo ASG (sobre sostenibilidad, clima, derechos humanos)	●	●			Compromiso sistemático con las empresas subsidiarias y los clientes sobre cuestiones relacionadas con la sostenibilidad.
Procesos ASG en la selección de socios comerciales (incluidos gestores, reaseguradores, vendedores, etc.)	●	●	●	●	Inclusión de criterios relacionados con la sostenibilidad en la selección, designación y supervisión de socios comerciales.



Gráfica 10. Procesos de integración de la sostenibilidad

Métricas y objetivos

4.

Para los aseguradores es un deber moral proteger vidas, proteger medios de subsistencia y proteger al planeta. Por eso, medir y establecer objetivos climáticos va más allá de las preocupaciones financieras.

En una época de aceleración del cambio climático, las compañías de seguros se enfrentan a un reto único y urgente: preservar el futuro de su industria y del planeta. La importancia de medir y establecer objetivos climáticos es un reflejo de nuestro compromiso con un futuro sostenible y resiliente.

En Allianz, somos conscientes de nuestra responsabilidad en la contribución a la mitigación y adaptación al cambio climático. Lo hacemos a través de nuestras operaciones, nuestras inversiones y nuestras políticas de suscripción.

En este capítulo del informe, exploraremos las métricas y objetivos que nos permiten cuantificar y comprender mejor cómo nuestras acciones y soluciones marcan la diferencia en la vida de las personas y en la sostenibilidad del mundo que compartimos.



4.1 Métricas de la operación

Gestión de recursos

La gestión eficiente de los recursos se ha convertido en un compromiso ineludible. A continuación, presentamos algunas de las métricas que utilizamos para evaluar y potenciar nuestros esfuerzos de ahorro de los recursos que utilizamos en nuestra operación:

KPI (Indicador clave de rendimiento)	Unidad	Año fiscal 2023
Emissiones de GEI de los viajes de negocios por empleado	tCO2e / empleado	0,3
Consumo de papel por póliza	g/póliza	9,73
Consumo de agua por empleado	M ³ / empleado	2,18
Residuos por empleado	kg/ empleado	8,99 Kg

Tabla 16. Indicador clave de rendimiento en gestión de recursos

Emissiones de GEI de empleados

En Allianz comprendemos la creciente importancia de la sostenibilidad y la mitigación del cambio climático. La medición precisa de las emisiones de gases de efecto invernadero (GEI) se ha convertido en un pilar fundamental para la toma de decisiones ambientales y empresariales. A continuación, presentamos algunas métricas relacionadas con las emisiones de GEI.

KPI (Indicador clave de rendimiento)	Unidad	Año fiscal 2023
Emissiones totales de GEI por empleado	tCO2e/ empleado	0,3
Porcentaje de electricidad renovable	%	100%

Tabla 17. Indicador clave de rendimiento en empleados

En conjunto, estas métricas reflejan nuestro compromiso con la reducción de nuestra huella de carbono y la transición hacia prácticas más sostenibles y respetuosas con el medio ambiente. Estas acciones están alineadas con los objetivos globales de mitigación del cambio climático y la ciencia.

Además, en el año 2024, planeamos medir nuestra huella de emisiones de Alcance 1, 2 y 3 continuando nuestro compromiso con la mejora continua en gestión de recursos y la sostenibilidad.

4.2 Métricas de impacto de nuestras inversiones

En nuestra estrategia de negocio las inversiones desempeñan un papel crítico. Cada decisión de inversión que tomamos tiene un alcance que trasciende la búsqueda de resultados financieros e impulsa nuestro compromiso con la sostenibilidad.

La puntuación de nuestro portafolio en la categoría de seguros generales es de 5,38, en comparación con la ambición del grupo MSCI, que es de 3,4. Asimismo, en la categoría de seguros de vida y salud, nuestra calificación es de 5,18, superando nuevamente la puntuación de 3,4 del grupo MSCI.

Métricas de claims

- Más del 80% de nuestras valoraciones y peritaciones son virtuales.
- El porcentaje de reparación fue de 37,9% frente al cambio de repuestos nuevos en motor.
- Se entregaron 7,330 kg de llantas, plástico, chatarra y aluminio a gestores de disposición de residuos.
- El 100% de los siniestros de hogar se gestionan mediante ajuste digital y se utiliza la peritación virtual para pyme y mipyme para siniestros de menos de 30 millones de pesos.
- Las más de 5 mil reclamaciones por mes de autorizaciones y reembolsos, y las 25 mil facturas que se procesan mensualmente en salud por concepto de servicios médicos prestados a nuestros asegurados son procesos totalmente digitales.

4.3 Metas Grupo Allianz

Desde Grupo Allianz nos estamos comprometiendo con:

Metas Grupo Allianz 2023		
Contribuir a limitar el calentamiento global a 1,5 °C en el año 2100	Neto cero en 2029 en nuestra operación Neto cero en 2050 en nuestros portafolios	Disminuir en 65% las emisiones por empleado para 2030 Disminuir en 50% las emisiones de inversión para 2030
Disminuir en 45% las emisiones en la cartera de P&C para 2030		Disminuir en 30% las emisiones en cartera Autos
Objetivos en las operaciones		
100% flota eléctrica para 2030 (e) 100% energía renovable para 2030	100% de los proveedores de la cadena de suministro con compromiso público Neto cero para 2050	Compra de combustible de aviación sostenible para las emisiones restantes de los viajes aéreos a partir de 2030
Metas en portafolios		
Objetivos de inversión para 2030	Objetivos de seguros para 2030	Pruebas de estrés climático de las carteras, con divulgación de los resultados
1,5°C objetivos de emisiones alineados para los sectores inmobiliario, automovilístico, petróleo y gas, acero y servicios públicos. Aumentar las inversiones en soluciones climáticas en 20 billones de euros (f)	+150% de ingresos procedentes de soluciones de transición en coberturas comerciales de propiedad y lucro cesante (h) Comprometerse con 20 millones de clientes minoristas del sector del automóvil para apoyar la transición a la movilidad eléctrica	Acciones Incentivos a los clientes para reducir las emisiones en el sector de automóviles particulares Ofrecer soluciones sostenibles a todos los segmentos del mercado para apoyar la transición de las economías y las comunidades
Influencia en la Sociedad		
Directriz corporativa para alinear la promoción de todo el grupo con 1,5°C	Trabajar en datos y herramientas públicas sobre el clima , por ejemplo, a través del código abierto sobre el clima	Papel destacado en la Alianza de Propietarios de Activos Neto Cero convocada por la ONU
Gobernanza y divulgación		
Divulgación anual sobre el clima como parte del informe de sostenibilidad desde 2017	Informe anual y de sostenibilidad asegurados por un tercero independiente	Remuneración del Consejo Directivo vinculada al logro de objetivos climáticos

Gráfica 11: Objetivos relativos a la gestión del cambio climático



Notas

El año objetivo 2030 se define utilizando los valores de finales de 2009 para inversiones propias, P&C y operaciones propias:

- a. El objetivo para 2029 es - 65% frente a 2019.
- b. Inversiones de nuestros clientes de seguros (propietarias). El objetivo es una reducción absoluta para las acciones cotizadas y los bonos corporativos, además de una reducción del 50% de las emisiones para las inversiones en empresas listadas y no listadas.
- c. El objetivo cubre la cartera de empresas de P&C con emisiones declaradas gestionadas por AGCS, año base 2022.
- d. Este objetivo inaugural se aplica a los siguientes mercados: Alemania, Austria, Bélgica, España, Francia, Italia, Países Bajos, Reino Unido y Suiza. Año base 2022.
- e. Flota 100% independiente de combustibles fósiles. La viabilidad técnica se revisará anualmente.
- f. Las soluciones climáticas se definen como actividades económicas que contribuyen a la mitigación del cambio climático (incluida la facilitación de la transición) y a la adaptación, de acuerdo con las taxonomías existentes.
- g. <https://www.allianz.com/en/sustainability/climate-change/energy-guidelines.html>
- h. Las soluciones de transición incluyen la captura y el almacenamiento de carbono, el almacenamiento en baterías y las inversiones relacionadas con la estabilidad de la red y el transporte eléctrico.

Retos: ¿para dónde vamos?

Este informe TCFD refleja el arduo trabajo realizado por diversas áreas de nuestra empresa a lo largo de la mayoría del año 2023, en particular, la Gerencia de sostenibilidad y cambio climático y la Gerencia de riesgos. El informe evidencia los avances notables que Allianz ha logrado en la gestión de riesgos y oportunidades climáticas hasta la fecha. Sin embargo, somos conscientes que aún tenemos un camino importante por recorrer.

Nuestra próxima etapa implica una integración más sólida y proactiva de la gestión del cambio climático desde la gobernanza. Reconocemos que todos los empleados son agentes de cambio y su colaboración y capacitación continua serán fundamentales para avanzar hacia este objetivo.

Persisten desafíos en la cuantificación precisa de los riesgos climáticos y su impacto financiero. En ciertas líneas de negocio, nos embarcaremos en un enfoque más cuantitativo que cualitativo. Paralelamente, debemos intensificar nuestros esfuerzos en la

recopilación y gestión de datos climáticos para sustentar decisiones informadas de manera efectiva.

Así mismo, vemos la oportunidad de innovar y desarrollar productos y servicios de seguros más sostenibles para adaptarnos a las demandas cambiantes de nuestros clientes. La inversión en resiliencia y la colaboración con nuestros principales proveedores, incluida la gestión de reclamos, son aspectos cruciales para garantizar la continuidad del negocio.

Continuaremos supervisando de cerca y reduciendo o mitigando las emisiones de GEI de Alcance 1, 2 y, a mediano plazo, las de Alcance 3 (emisiones aseguradas). Estas emisiones son las más relevantes en nuestro negocio y estamos trabajando activamente en protocolos para reducirlas en varios de los ramos que gestionamos.

En cuanto a la gestión de riesgos, seguiremos invirtiendo en el desarrollo de herramientas y metodologías que nos permitan identificar, medir, mitigar y monitorear los riesgos climáticos. Así

mismo, perseguiremos la resiliencia como un enfoque estratégico en nuestras áreas de suscripción, inversiones y operaciones.

Finalmente, cabe resaltar que la Junta Internacional de Normas de Sostenibilidad (ISSB) ha presentado recientemente sus estándares de sostenibilidad, conocidos como NIIF S1 y S2. Es importante destacar que, a diferencia de las recomendaciones del TCFD con las cuales están estrechamente alineados, estos estándares NIIF S2 son ahora normas. Esto implica la necesidad de llevar a cabo una divulgación aún más específica, detallada y replicable en relación con las cuestiones climáticas y la sostenibilidad en general.

Nuestro compromiso sigue siendo liderar la anticipación a los marcos de supervisión y ser la mejor, más confiable y sostenible aseguradora del país. Todos nuestros esfuerzos están enfocados en el cumplimiento anticipado de nuestras métricas y objetivos, consolidando así nuestra posición como líderes en gestión de cambio climático y sostenibilidad.

Anexos



Tabla de cumplimiento marco TCFD

Recomendaciones TCFD			
Gobernanza: divulgar la gobernanza de la organización en torno a los riesgos y oportunidades relacionados con el clima (ROCC)	Sección de este informe	Página	Estado
a) Describa la supervisión de la Junta Directiva sobre los ROCC	1.1 y 1.3	8, 9	Cumple
b) Describa el papel de la administración en la evaluación y gestión de los ROCC.	1.2, 1.3 y 1.5	8, 9, 10	Cumple
Estrategia: divulgar los impactos reales y potenciales de los ROCC en los negocios, la estrategia y la planificación financiera de la organización cuando dicha información sea material			
a) Describa los ROCC que la organización ha identificado en el corto, mediano y largo plazo	2.3.2, 2.3.3 y 2.3.4	15, 20	Cumple
b) Describa el impacto de los ROCC en el negocio, la estrategia y la planificación financiera de la organización.	2.3.1, 2.3.3 y 2.3.4	14, 15, 20	Cumple
c) Describa la resiliencia de la estrategia de la organización, teniendo en cuenta diferentes escenarios climáticos, incluido un escenario de 2°C o menos.	2.3.5	22	Cumple parcialmente
Gestión de Riesgo: divulgar cómo la organización identifica, mide y gestiona los ROCC			
a) Describa los procesos de la organización para identificar y evaluar los ROCC.	2.3.6 y 3.1	23, 26	Cumple
b) Describa los procesos de la organización para gestionar los ROCC.	3.2	28	Cumple
c) Describa cómo los procesos para identificar, evaluar y gestionar los ROCC se integran en la gestión general de riesgos.	3.3	28	Cumple
Métricas y objetivos: divulgar las métricas y objetivos usados para evaluar y gestionar los ROCC cuando esta información sea material			
a) Divulgue las métricas utilizadas por la organización para evaluar los ROCC de acuerdo con su estrategia y proceso de gestión del riesgo.	4.1 y 4.2	31, 32	Cumple
b) Divulgue las emisiones de GEI de Alcance 1, Alcance 2 y, si corresponde, Alcance 3 y los riesgos relacionados.	4.1	31	Cumple parcialmente
c) Describa los objetivos utilizados por la organización para gestionar los ROCC y el desempeño frente a los objetivos.	4.2	32	Cumple parcialmente

Glosario

A

Adaptación

Es el proceso de ajuste a los efectos presentes y esperados del cambio climático.

C

Cambio climático

Variación del estado del clima identificable, por ejemplo, mediante pruebas estadísticas, en las modificaciones del valor medio o en la variabilidad de sus propiedades, que persiste durante largos períodos de tiempo, generalmente decenios o períodos más largos.

Criterios ambientales, sociales y de gobernanza (ASG)

Criterios que se utilizan para evaluar el desempeño sobre los ámbitos ambientales, sociales y de gobernanza

G

Gases de efecto invernadero

Son aquellos componentes gaseosos de la atmósfera, de origen natural o antropogénico, que absorben y emiten la energía solar reflejada por la superficie de la tierra, la atmósfera y las nubes. Los principales gases de efecto invernadero son el dióxido de carbono (CO₂), el óxido nitroso (N₂O), el metano (CH₄) los hidrofluorocarbonos (HFC), los perfluorocarbonos (PFC) y el Hexafluoruro de Azufre (SF₆).

M

Mitigación

Se refiere a los esfuerzos para reducir o prevenir las emisiones de gases de efecto invernadero. Puede referirse al uso de nuevas tecnologías y energías renovables, al aumento en la eficiencia energética de equipos antiguos o el cambio en las prácticas de gestión o el comportamiento de los consumidores.

N

Neto cero

Indica recortar las emisiones de gases de efecto invernadero hasta dejarlas lo más cerca posible de emisiones nulas, con algunas emisiones residuales que sean reabsorbidas desde la atmósfera mediante, por ejemplo, el océano y los bosques.

O

Objetivos de Desarrollo Sostenibles (ODS)

Son el plan maestro para conseguir un futuro sostenible para todos. Se interrelacionan entre sí e incorporan los desafíos globales a los que nos enfrentamos día a día, como la pobreza, la desigualdad, el clima, la degradación ambiental, la prosperidad, la paz y la justicia.

R

Riesgos y oportunidades climáticas

Los riesgos son los actuales o posibles impactos negativos que pueden surgir del cambio climático o de los esfuerzos por mitigarlo. Estos impactos incluyen las consecuencias económicas y financieras en una entidad u organización. Por otro lado, las oportunidades resultan de los esfuerzos realizados para mitigar y adaptarse al cambio climático, que tienen un impacto positivo sobre la entidad y sus negocios.

S

Sostenibilidad

Es del desarrollo que satisface las necesidades del presente sin comprometer la capacidad de las futuras generaciones, garantizando el equilibrio entre el crecimiento económico, el cuidado del ambiente y el bienestar social.

Índice de gráficos

Gráfica 1. Indicadores de Colombia del cambio climático	4
Gráfica 2. Áreas principales del TCFD	5
Gráfica 3. Estrategia de Cambio Climático del Grupo Allianz	6
Gráfica 4. Estructura de gobernanza climática	8
Gráfica 5. Otras áreas involucradas en la gobernanza climática de Allianz	10
Gráfica 6. Pilares de nuestra estrategia sostenible y climática.....	13
Gráfica 7. Alineación con los ODS.....	14
Gráfica 8. Resultados de la evaluación de los riesgos asociados al cambio climático	26
Gráfica 9. Proceso para gestionar los riesgos y oportunidades del clima.....	28
Gráfica 10. Procesos de integración de la sostenibilidad	29
Gráfica 11: Objetivos relativos a la gestión del cambio climático.....	32

Índice de tablas

Tabla 1. Estructura de Gobierno climático y logros 2023.....	9
Tabla 2. Resultados por ramo y riesgo de transición y riesgo físico para P&C	17
Tabla 3. Impacto en horizontes temporales para “P&C”	17
Tabla 4. Resultados por ramo y riesgo de transición o riesgo físico para “salud y vida”	18
Tabla 5. Impacto en horizontes temporales para “salud y vida”	18
Tabla 6. Resultados por Ramo y Riesgo de Transición o Físico para “Inversiones”	19
Tabla 7. Impacto en Horizontes Temporales para “Inversiones”	19
Tabla 8. Resultados por ramo y riesgo de transición o riesgo físico para “operaciones”	20
Tabla 9. Impacto en horizontes temporales para “operaciones”.....	20
Tabla 10. Soluciones sostenibles	21
Tabla 11. Escenarios de cambio climático del Grupo Allianz	24
Tabla 12. Áreas de negocio para la evaluación del cambio climático	26
Tabla 13. Canales de transmisión de los riesgos del cambio climático.....	26
Tabla 14. Etiquetas de impacto	27
Tabla 15. Dimensiones de evaluación para cada área de negocio	27
Tabla 16. Indicador clave de rendimiento en gestión de recursos	31
Tabla 17. Indicador clave de rendimiento en empleados.....	31

ALLIANZ SEGUROS S.A.

VIGILADO
SUPERINTENDENCIA FINANCIERA
DE COLOMBIA



Seguro estamos.

[allianz.co](https://www.allianz.co)